



THORUPGÅRDEN

UDVIKLINGSPLAN
2007

Indledning	3
Præsentation af Thorupgården	4
Værdigrundlag	5
Retsgrundlag	5
Beboerrelaterede oplysninger	6
Medarbejderrelaterede oplysninger	8
Driftsrelaterede oplysninger	9
Perspektiver og udfordringer	11
Strukturreform	11
Mulig ændring af strukturen af bocentrene	11
Projekt om metoder ved unges selvskadende adfærd	11
Støtteforeningen for Thorupgården	12
Samarbejde med Socialcenter Nørrebro	12
Kvalitetsmålsætninger og kvalitetsmål	13
Recoveryorientering som afsæt for udviklingsplanen	13
Kvalitetsmålsætning 1: Kvalificering af relationer	14
Kvalitetsmål: Udvikling af team	14
Kvalitetsmål: Konfliktforståelse og -håndtering	15
Kvalitetsmålsætning 2: Kvalificering af samarbejdet med pårørende ...	15
Kvalitetsmål: Tidlig kontakt og klare aftaler	15
Kvalitetsmål: Håndtering af dilemmaer i samarbejdet	16
Kvalitetsmålsætning 3: Fokus på sundhed og livsstil	16
Kvalitetsmål: Motivation til fysisk aktivitet	17
Kvalitetsmål: Fokus på overvægt	17
Kvalitetsmål: Tilbud om psykoedukation	18
Kvalitetsmål: Udarbejde en misbrugspolitik	19
Kvalitetsmålsætning 4: Fokus på beskæftigelse og integration	19
Kvalitetsmål: Skabe beskæftigelsesmuligheder på Thorupgården	19
Kvalitetsmål: Skabe beskæftigelsesmuligheder uden for Thorupgården	20
Kvalitetsmål: Caféen som centrum for beskæftigelse og integration	21
Tids- og handlingsplan	22
Bilag 1. Udviklingsgruppens kommissorium	Fejl! Bogmærke er ikke defineret.
Bilag 2. Gennemførte udviklingsaktiviteter 2006	25
Bilag 3. Status på kvalitetsmålsætningerne i UP 06	26

Indledning

Udviklingsplanen for 2007 (UP 07) er en videreførelse af Udviklingsplanen for 2006 (UP 06). På en temadag i november 2006 med deltagelse af beboere, medarbejdere, pårørende og bestyrelse blev der formuleret en lang række konkrete ønsker om ændringer og nye tiltag, som er medtaget i udviklingsarbejdet. Kvalitetsmålsætninger og kvalitetsmål i UP 07 indeholder for en dels vedkommende justering eller udvikling af det tidligere års mål, og andre er nye. Værdier og grundlæggende principper for arbejdet på Thorupgården er uændrede. Talmaterialet er rettet til jf. opgørelse pr. 31.12. 2006.

Thorupgårdens udviklingsplan danner grundlag et for en målrettet, systematisk og sammenhængende udvikling i bocentret. Baggrunden for planen er de overordnede værdier, som Københavns Kommune står for: respekt, ligeværd, dialog og tillid.

Københavns Kommunes værdier perspektiveres i forhold til det socialpsykiatriske arbejde af Indenrigs- og Sundhedsministeriets og Socialministeriets fælles værdier fra 2005¹ om indsatsen for mennesker med en sindslidelse. Det er intentionen gennem dette værdigrundlag at skabe sammenhæng for mennesker med sindslidelse, og der peges fra de to ministerier på tre værdier som væsentlige i arbejdet med sindslidende:

Respekt skal være til stede i alle relationer mellem borgeren, netværket og de professionelle. Der skal herske respekt mellem faggrupper og imellem involverede sektorer. Endelig skal respekt indgå som værdi i samfundets helt overordnede holdninger til mennesker med sindslidelser. **Faglighed** betyder, at sindslidende skal tilbydes den behandling og sociale indsats, der er bedst og passer til den enkeltes behov og ønsker. Formålet med socialpsykiatrisk arbejde er at øge den sindslidendes muligheder for at mestre dagliglivet, mindske risikoen for udstødelse og fremme integrationen i det sociale liv.

¹ Kilde: Indenrigs- og Sundhedsministeriet og Socialministeriet: *Fælles værdier i indsatsen for mennesker med sindslidelse*. 2005

Ansvar er den tredje værdi, som her betyder, at alle skal tage personligt ansvar for at opnå den bedste løsning. Det gælder både fagfolk, forvaltningspersonale, pårørende, og den sindslidende selv.

Præsentation af Thorupgården

Thorupgården er et socialpsykiatrisk bocenter, som har til huse i ejendommen Thorupsgade 8, Indre Nørrebro ejet af Københavns Kommune, og i Tranehavegård 14, København SV ejet af boligselskabet KSB. Bocentret drives som en selvejende institution.

I Thorupgården er der 110 boliger til voksne, der har en sindslidelse. 50 to-rums-lejligheder og 50 et-rums-lejligheder er fordelt på 3 etager. På 4. sal er i 2005 etableret en boenhed for 10 unge psykisk syge i alderen 18–25 år. I stueetagen ligger Caféen, som er centrum for aktivitet og beskæftigelse og som har en række faciliteter, bl.a fitnesscenter, billard, bordtennis, biograf, computerværksted, solarium, tekstilværksted. Der er desuden køkken og kantine, hvorfra der sælges mad til husets beboere, medarbejdere og gæster. Dertil kommer administrationen og teknisk afdeling. Thorupgården er tilknyttet Distriktpsykiatrisk Center i Griffenfeldtsgade.



Afdeling Tranehavegård er åbnet pr. d. 1. februar 2007 og har 24 boliger ligeligt fordelt på 3 etager. 21 af disse er to-rums lejligheder og 3 er et-rums lejligheder. I stueetagen er der flere fællesrum, køkken og kontorer. Tranehavegård er tilknyttet Distriktspsykiatrisk Center Vesterbro.

Værdigrundlag

Thorupgården har den grundlæggende holdning, at mennesker er aktive, selvstændige, ansvarlige, kreative og sociale. Alle har med- og selvbestemmelse for sig selv og for de omgivelser, de er en del af. Derfor har alle mennesker krav på at blive respekteret ud fra deres egne værdier og deres eget miljø.²

Retsgrundlag

Retsgrundlaget er Lov om Social Service, hvori visse afsnit er centrale for Thorupgården. Loven angiver, hvilke tilbud, der skal gives til beboerne i form af bolig, støtte og hjælp. Desuden præciseres, hvordan loven skal administreres, herunder forpligtelse i forhold til handleplaner, kvalitetsstandarder og brugerinddragelse.

Ud fra dette er kerneydelserne:

- *Boliger til midlertidige og længerevarende ophold, §§ 107-108*
- *Pligt til helhedsorienteret og individuelt tilpasset hjælp, § 81*
- *Pligt til tilbud om handleplan, § 141*
- *Hjælp til støtte, personlig hjælp og pleje og til nødvendige praktiske opgaver, § 83*
- *Hjælp og støtte til at udvikle eller vedligeholde fysiske eller psykiske færdigheder, §§ 85-86*

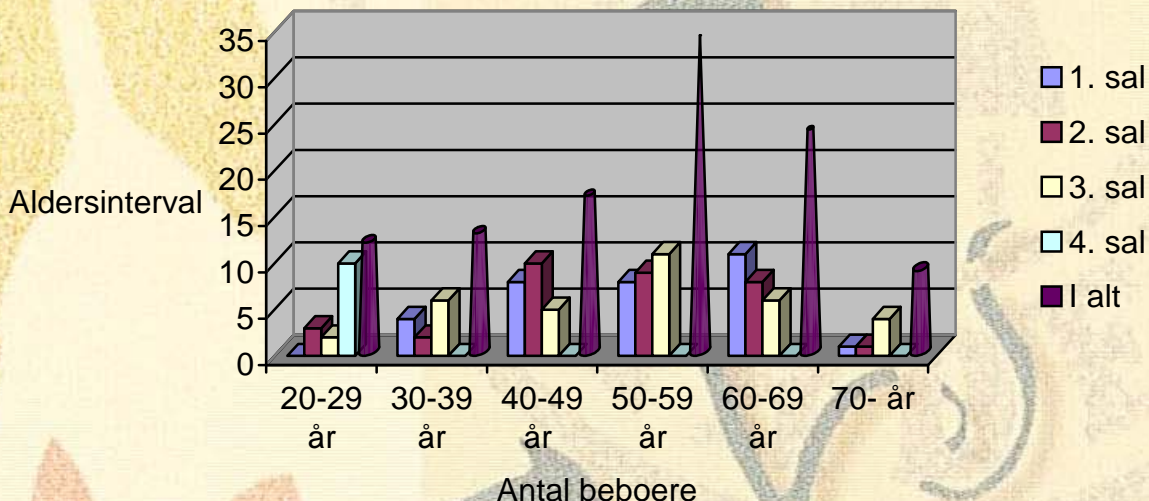
I lighed med alle andre borgere i samfundet har mennesker med en sindslidelse en række grundlæggende rettigheder som samfundsborgere, blandt andet at bo i egen bolig og træffe beslutninger om eget liv. Det socialpsykiatriske tilbud består i at støtte beboerne til at kunne bruge de grundlæggende rettigheder.

Kerneydelserne udgør i hovedtræk bocentrets samlede funktionsområde, som følgelig former Thorupgårdens opgaver og ansvar – og udfordringer. Der skal løbende ske udvikling af alle ydelser, og udviklingsplanen er det redskab, som benyttes til at sætte fokus på kvalificering af udvalgte delområder.

² Uddrag af Thorupgårdens værdigrundlag (2003)

Beboerrelaterede oplysninger ³

Aldersfordeling beboere



Gennemsnitsalderen er 49,8 år (51,6) og fordeler sig på 55 (49) mænd og 54 (60) kvinder.

Etnicitet

11 (11) beboere har anden etnisk baggrund end dansk. Det er henholdsvis 4 fra Iran, 1 fra Polen, 1 palæstinensere, 1 fra Chile, 2 fra Bosnien, 1 fra Libyen og 1 fra Grønland.

Beskæftigelse

Mange beboere er udadvendte og har kontakt til eksempelvis Askovgården, Fountain House, med mere. 4 beboere læser/studerer, 2 beboere har fået skånejob ude i byen og 2 beboere har fået skånejob på Thorupgården.

Derudover har 16 beboere arbejde på Thorupgården og endelig har en del beboere glæde af kurser og aktiviteter i Caféen på Thorupgården. Beboerne er meget aktive i Thorupgårdens bestyrelse, beboerråd og udviklingsgruppe (udviklingsgruppens kommissorium, se bilag 1).

³ Opgjort per 31.12.2006. Tal for 2005 til sammenligning er sat i parentes.

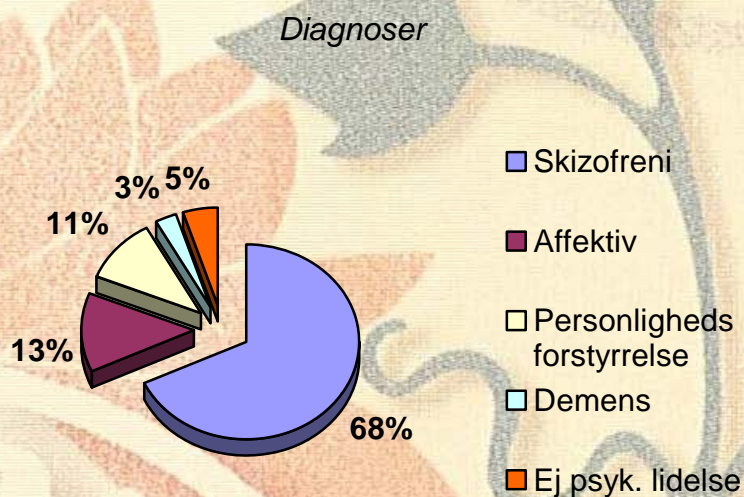
Økonomi

76 (67) modtager højeste førtidspension/ny førtidspension, 16 (25) mellemste førtidspension, 11 (13) folkepension, 2 delpension og 4 (1) kontanthjælp.

15 (10) beboere har værger og 28 (39) beboere får bistand fra kontaktpersonerne til administration af økonomien.

Pårørende

103 beboere har pårørende, 77 af disse beboere har god kontakt til deres pårørende. Kontaktpersonerne støtter op om kontakten mellem beboer og pårørende i 14 tilfælde.



Misbrug

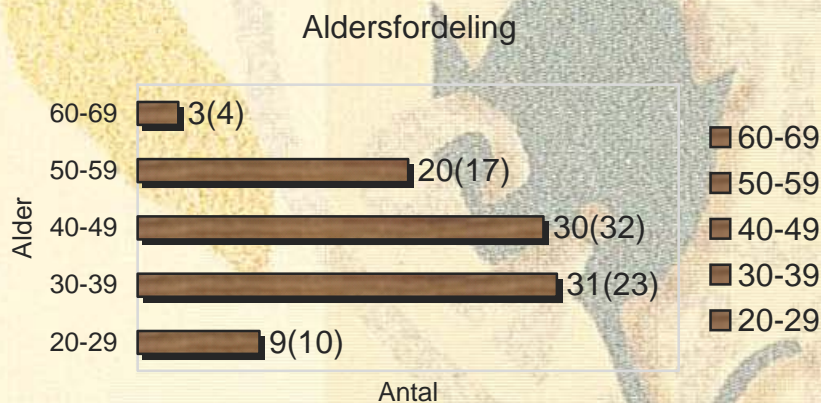
14 (14) beboere har et moderat stofmisbrug og 29 (22) beboere har et moderat til svært alkoholmisbrug. 2 beboere har et madmisbrug.

Indlæggelser i 2006

29 (24) beboere har været indlagt i alt 58 (47) gange på psykiatrisk hospital. Heraf har (1) af disse været tvangsindlæggelser.

18 (9) beboere har været indlagt i alt 33 (16) gange på somatisk hospital.

Medarbejderrelaterede oplysninger

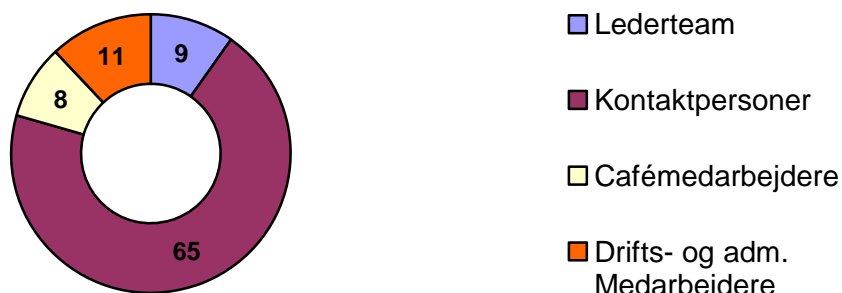


Gennemsnitsalderen er 42,3 år (42,3) og fordeler sig på 32 (28) mænd og 61 (58) kvinder.

Etnicitet

15 (15) medarbejdere har anden etnisk baggrund end dansk, det er henholdsvis 2 fra Chile, 3 fra Sverige, 1 fra Ukraine, 1 fra Irland, 3 fra Tyrkiet, 1 fra Sri Lanka, 1 fra eks Jugoslavien, 1 fra Australien, 1 fra Holland og 1 fra Pakistan.

Sammensætning af 93 (86) månedslønnede



Uddannelser

Lederteamet udgøres af: 2 plejehjemsassistenter, 1 psykolog, 3 sygeplejersker, 1 pædagog, 1 tekniker og 1 kok.

Kontaktpersonerne udgøres af: 1 social- og sundhedshjælper, 4 sygeplejersker, 22 pædagoger, 23 social- og sundhedsassistenter, 3 plejehjemsassistenter, 4 rengøringsmedarbejdere, 2 socialrådgiver, 2 ergoterapeuter, 1 stud. psyk., 1 cand.scient.soc. og 3 pædagog studerende.

Cafémedarbejderne udgøres af: 1 sygeplejerske, 3 pædagoger, 1 tømrer og 1 rengøringsmedarbejder, 1 fysioterapeut og 1 ergoterapeut.

Drifts- og administrative medarbejdere udgøres af: 1 tømrer, 3 administrativt uddannede, 5 køkkenassistenter og 2 rengøringsmedarbejder.

Se bilag 2 om uddannelsesaktiviteter i 2006.

Driftsrelaterede oplysninger

Udlejningsprocent over boliger i 2006 er 100 %

Udlejningsstatus per 31.12.2006

"SUF" Borgere	"SOF" Borgere	Ledige boliger	I alt
2	107	1	110

1 af "SUF" borgerne venter på anden bolig i kommunen.

I 2006 er 5 beboere flyttet til egen bolig, 2 er flyttet til plejehjem og 8 beboere er afgang ved døden. Herudover har der været 6 interne flytninger.

Venteliste:

Der er 63 ansøgere til en § 108 bolig på Thorupgården per 31.12.2006.

Der er 8 ansøgere til en § 107 bolig på 4. sal per 31.12.2006.

Budget 2007

Personale	36.199.604
Ejendomsudgifter	10.800.000
Kontorhold	800.000
Forplejning	1.700.000
Sundhedsudgifter	500.000
Øvrige udgifter	1.935.000
Indtægter	-2.450.000
Total	49.484.604



Perspektiver og udfordringer

Strukturreform

Kommunalreformen er trådt i kraft i 2007 med dannelse af nye kommuner og etablering af regioner, som har medført ændrede strukturer for det eksterne samarbejde. Det giver anledning til at danne nye netværk og kontakt med nye samarbejdspartner, som forventes at kunne forny debatten og bringe viden i spil til udvikling af socialpsykiatrien. Udfordringen for Thorupgården består i at være opsøgende og i at søge samarbejde for at bidrage til at skabe ny viden på det socialpsykiatriske område.

Mulig ændring af strukturen af bocentrene

Den politiske debat om omstrukturering af bocentrene afføder refleksion over, hvilke faktorer, der spiller ind for at skabe kvalitet. Der bør fokuseres på elementer som beliggenhed, organisering, faglighed og størrelse, og på Thorupgården er det nærliggende også at tænke på muligheden for at åbne huset for borgere fra lokalområdet. Beboernes oplevelse af hvad der er godt og skidt er central, og beboernes mening vejer tungt i diskussionerne om, hvad der skaber kvalitet, og hvordan kvaliteten kan forbedres.

Projekt om metoder ved unges selvskadende adfærd

Thorupgården er med i et projektarbejde initieret af Center for Evaluering om behandling og rehabilitering af unge med selvskadende adfærd. Projektet består i at danne og understøtte et videnskabeligt netværk af praktikere, der forsøger at indkredse og beskrive, "hvad der virker". Projektetiden har været i alt ca. 2 år og er afsluttet i marts 2007 med en landsdækkende formidlingskonference efter afsluttende rapportering. Projektets formål er (*citat*)

- *At kortlægge og skaffe mere kundskab om denne brugergruppes problemstillinger*
- *Indsamle og analysere viden om faktisk forekommende socialpsykiatriske arbejdsmåder/ metoder*
- *Finde karakteristiske forskelle og ligheder ved forskellige behandlings- og rehabiliteringsmetoder for denne gruppe brugere*
- *Hvad virker? Dvs. hvad karakteriserer de arbejdsmetoder, som i særlig grad påvirker selvskadende adfærd positivt?*
- *Formidling af den indsamlede viden*

Thorupgårdens 4. sal blev udvalgt sammen med 4 andre boenheder for unge til at være med i netværket. På 4. sal har deltaget 2 medarbejdere og beboere med selvskadende adfærd. Projektet indebærer måling af selvtillid og selvværd og kvalitative interviews med de deltagende beboere før og efter aktiviteter, som antages at udvikle deres selvopfattelse. Samtidig registreres antallet af selvskadende adfærd i projektperioden.

Center for Evaluering har koordineret og ledet projektet og bistår med konsulentbistand. Efter projektperioden søger Center for Evaluering om midler i Socialministeriet til at Thorupgårdens projekt sammen med et af de øvrige kan videreføres i stor skala.

Støtteforeningen for Thorupgården

Støtteforeningen for Thorupgården er etableret i 2005 og udgør en platform for udmøntningen af pårørendepolitikken. Der ligger mange mulige aktivitetsområder inden for dens vedtægter, og kunsten består specielt i starten i at udvælge aktiviteter i forhold til foreningens ressourcer og medlemmernes interesser. Det er vigtigt, at foreningen markerer sig og får succes med sine aktiviteter. Bestyrelsen er sammensat af beboere, medarbejdere og pårørende, og foreningen har god opbakning i organisationen.

Samarbejde med Socialcenter Nørrebro

Der arbejdes på at skabe samarbejde med Socialcenter Nørrebro på flere måder. Det er ønsket at åbne Thorupgården for brugere fra lokalområdet for at udnytte faciliteterne til gavn for flere, og for at beboere på Thorupgården kan skabe kontakt og dyrke fælles interesser sammen med andre. Caféens medarbejdere og støtte-/ kontaktpersoner fra området samarbejder om at realisere dette.

Endvidere planlægges at etablere en satellitfunktion ved, at en sagsbehandler har aftalte træffetider på Thorupgården, hvor beboere kan få generel råd og vejledning. Forinden ordningen realiseres undervises kontaktpersonerne i ordningens muligheder.

Desuden samarbejdes om uddannelse på arbejdsmiljøområdet for medarbejdere i Socialcentret og Thorupgården.

Kvalitetsmålsætninger og kvalitetsmål

Der er udledt 4 kvalitetsmålsætninger, som udmøntes i kvalitetsmål og dermed i praksis ud fra recoverytankegangen og systemisk tænkning.

Status på kvalitetsmålsætninger UP 06, se bilag 3.

Recoveryorientering som afsæt for udviklingsplanen

I arbejdet med recovery støtter Thorupgården sig til den litteratur, der siger, at et recoveryorienteret system beskæftiger sig med rammerne for indsatsen, indsatsens indhold, dens relationer og endelig spørgsmålet om valgmuligheder.

Teorien fastslår fire nøgleværdier for recoveryorientering:⁴

Personorientering	Det enkelte menneske sættes først – ressourcer før diagnoser, behandling og begrænsninger
Personinvolvering	Det enkelte menneskes egne erfaringer og præferencer inddrages i, alt hvad der vedrører ham eller hende
Selvbestemmelse	Der skal altid være valgmuligheder. Den enkelte træffer selv valget
Potentiale for udvikling	Den grundlæggende indstilling er, at alle har mulighed for at vokse og gro

Recovery har stærke fællestræk med den systemiske tankegang, som er ført ind i Thorupgården via ledernes uddannelse og dermed forventes at kunne understøtte arbejdet med recovery.

For den enkelte beboer er handleplanen det konkrete redskab til at fastholde egne valg og udviklingstemaer samt for samarbejdet mellem kontaktperson og beboer. Der er stor opmærksomhed på arbejdsprocessen omkring handleplaner og på handleplanen som skabelon. Erfaringsopsamlingen fortsættes, og samtidig afventes resultatet af arbejdet i en arbejdsgruppe nedsat af SOF på baggrund af embedslægens anbefalinger. Arbejdsgruppen behandler anbefalinger vedrørende dokumentation og skal give forslag til ensartede rammer for det socialpsykiatriske område i forhold til gældende retningslinier, vejledninger og instrukser.

⁴ Kilde: Jensen, Pernille (red): *Recovery på dansk*. Systime Academic, 2004

Kvalitetsmålsætning 1: Kvalificering af relationer

En betingelse for kvalitet i socialpsykiatrien er, at der arbejdes professionelt med relationer mellem mennesker. Dette bekræftes af den landsdækkende tilfredshedsundersøgelse fra 2006, hvor et af resultaterne er, at kontakten til medarbejderne er af større betydning end boligens fysiske standard.

Kvalitetsmål: Udvikling af team

Mål *Organiseringen i team skal skabe motivation og læring blandt medarbejderne og mulighed for, at beboerne kan få et kvalificeret samarbejde med medarbejderne.*

Udviklingen af team understøttes af en række initiativer, som fortsætter eller sættes i værk i årets løb. *Mødestrukturen* afspejler, at team'ene arbejder med at styrke samarbejde og faglighed med brug af hinandens kompetencer. Der afholdes *teamudviklingssamtaler*, som afløser for de individuelle medarbejderudviklingssamtaler. Teamudviklingssamtalerne har fokus på teamets udvikling og mål og på, hvordan de enkelte medarbejders kompetencer kan bringes i spil i denne udvikling. Alle nye medarbejdere tilbydes *JTI personlighedstest* til brug for udvikling af kommunikation og teamsamarbejdet. Dette redskab anvendes ligeledes i supervision.

I 2007 gennemføres undervisning i 2 dage af alle kontaktpersoner og Caféens medarbejdere i systemisk tænkning og appreciative inquiry. *Reflekterende team* implementeres som metode med den hensigt, at den enkelte gennem refleksion, dialog og aktiv lytning kan få øje på flere perspektiver og handlemuligheder. Refleksion som arbejdsform giver teammedlemmerne anledning til at forholde sig undrende, undersøgende og reflekterende til egne og andres problemstillinger.

Evaluering består i dialog blandt beboere og teamdeltagere om deres opfattelse af kvalitetene i teamstrukturen. Dette foretages ved etagemøder og ved personalemøder og samles op ultimo 2007.

Kvalitetsmål: Konfliktforståelse og -håndtering

Mål Medarbejdere og beboere modtager undervisning i forståelse og håndtering af konflikter, og der skal etableres et konfliktråd.

Konflikter er en del af dagligdagen. Der skal fokuseres på at forstå og håndtere konflikter, og der stiles efter at *etablere konfliktråd* bestående af medarbejdere og beboere. Konfliktrådet skal som en uvildig tredjepart kunne tilbyde at mægle, når to parter er i konflikt, dvs. er uenige om en sag og ikke magter selv at løse op for situationen.

Evalueringen består i, at konfliktrådet udarbejder status på sin funktion og erfaringer. Evaluering foretages i 2008.

Kvalitetsmålsætning 2: Kvalificering af samarbejdet med pårørende

Thorupgården er underlagt Københavns Kommunes pårørendepolitik og har desuden en lokal pårørendepolitik, der nuancerer holdninger og handlinger i forhold til pårørende på Thorupgården. Pårørende har formuleret undren, ønsker og forslag til forbedring af samarbejdet, som har stort sammenfald med de forbedringsmuligheder, der afdækkes i den landsdækkende tilfredshedsundersøgelse fra 2006. Dette materiale vil sammen med pårørendepolitikken danne afsæt for udvikling af samarbejdet.

Støtteforeningen er blevet en aktiv medspiller i udviklingen af samarbejdet mellem pårørende og Thorupgården. Bl.a. inviterer Støtteforeningen nye pårørende til et informationsmøde og arrangerer åbne møder for pårørende, beboere og medarbejdere.

Kvalitetsmål: Tidlig kontakt og klare aftaler

Mål Samarbejdet med pårørende skal etableres omkring indflytningsperioden, og der skal træffes aftaler om samarbejdets form.

Målet er en direkte formulering af konkrete ønsker fra flere pårørende. Det understøttes endvidere af tilfredshedsundersøgelsen, som viser, at gentagne samtaler med medarbejderne generelt øger tilfredsheden med et bocenter.

Fra den første kontakt med en kommende beboer skal det medtænkes, om og hvordan beboerens pårørende kan støtte beboeren. Hvis beboeren ønsker det, skal de pårørende medinddrages som samarbejdspart om beboerens nye livssituation. Det skal klargøres, hvordan samarbejdet med kontaktpersonen skal forme sig. Dialogen skal være åben og tydelig, så pårørende, beboer og kontaktperson har sikkerhed for, hvordan samarbejdet fungerer.

Evaluering består i at pårørende, beboer og kontaktperson vurderer samarbejdets indhold og form samt kvaliteten i samarbejdet ca. 6 mdr. efter indflytningen.

Kvalitetsmål: Håndtering af dilemmaer i samarbejdet

Mål *Kontaktpersonerne skal kunne håndtere dilemmaer konstruktivt i samarbejdet med pårørende.*

Der kan opstå dilemmaer i samarbejdet med pårørende, f.eks. hvis beboeren og de pårørende har svært ved at afstemme deres indbyrdes forventninger, eller hvis kontaktpersonen oplever et ønske om samarbejde fra pårørende, der ligger ud over, hvad beboeren har givet samtykke til. Resultatet kan være, at kontaktpersonen kommer i loyalitetskonflikt, og de pårørende kan føle sig afvist, hvis kontaktpersonen ikke magter dialogen. Hver enkelt beboer er en del af et pårørendenetværk med egne mønstre og egen kultur, og kontaktpersonen skal støtte netværket efter beboerens ønske. Det er vigtigt at italesætte samarbejdets rammer og vilkår, og fronte dilemmaer for at kunne håndtere dem. Metoderne kan bestå i faglig refleksion i team, i dialog med den enkelte beboer og med pårørende samt i undervisning i f.eks. tavshedspligt.

Evalueringen består i en dialog mellem kontaktpersoner, beboere og de pårørende om, hvilken forståelse der ligger til grund for dilemmaerne, og hvordan disse er blevet/ kan blive håndteret. Dette gøres ultimo 2007.

Kvalitetsmålsætning 3: Fokus på sundhed og livsstil

Der er i samfundet stor opmærksomhed på sundhed og livsstil og i særdeleshed i forhold til mennesker med en sindslidelse, som har hyppigere forekomst af livsstilssygdomme end gennemsnitsbefolkningen. Mange beboere

på Thorupgården har givet udtryk for, at de ønsker støtte til at forbedre deres livsstil.

Der er allerede en række initiativer og kræfter, der arbejder med sundhed og livsstil. Disse skal forstærkes og suppleres med andre efter beboernes ønsker. Fokus på overvægt og motivation til fysisk aktivitet hænger ofte sammen, således at der arbejdes med begge temaer samtidigt og uadskilleligt.

Kvalitetsmål: Motivation til fysisk aktivitet

Mål Alle beboere skal have relevante tilbud om fysisk aktivitet og motiveres til deltagelse.

Fysisk aktivitet skal forstås som ethvert muskelarbejde, der øger energiomsætningen. Dvs. idræt og al motion i almindelig forstand samt diverse dagligdags bevægelser, gang på trapper o.l. Kontaktpersonerne skal medtage fysisk aktivitet i dialogen med beboeren om handleplan, og skal støtte op ved at finde muligheder, som den enkelte beboer finder relevant. Kontaktpersonerne skal i samarbejde med Caféen, dvs. caféudvalget, udvikle og medvirke i relevante aktiviteter om fysisk aktivitet i og uden for Thorupgården.

Evalueringen består i erfaringsopsamling blandt kontaktpersonerne, om hvordan de arbejder med at motivere beboere til fysisk aktivitet, og hvordan det lykkes. Desuden udarbejdes en status, der beskriver initiativer der rummer fysisk aktivitet med caféudvalget som koordinator, og hvor mange beboere der deltager. Evalueringen foretages i 4. kvartal 2007.

Kvalitetsmål: Fokus på overvægt

Mål Alle beboere, der er overvægtige, skal motiveres til vægttab og have støtte til det.

Kontaktpersonerne skal sætte fokus på overvægt, og sammen med den enkelte beboer finde frem til, hvad der kan bevirke, at beboeren spiser mindre og sundere og rører sig mere. Dette forudsætter en meget god relation imellem beboer og kontaktperson, da der ofte er komplekse årsagssammenhænge omkring problemet med overvægt. Kontaktpersonen skal støtte op om beboerens forslag til, hvad der kan hjælpe, og finde eller skabe muligheder for at det kan lykkes.

Kostudvalget og Løsning for Livet er eksisterende grupper, der kan støtte op om beboere, som ønsker at tabe sig.

Evalueringen består i erfaringsopsamling blandt kontaktpersonerne, om hvordan de motiverer beboere til vægttab, og hvilke initiativer der har effekt. Desuden udarbejdes en status, der beskriver initiativer, der har fokus på overvægt og/ eller mad med caféudvalget som koordinator, og hvor mange beboere der deltager. Evalueringen foretages i 4. kvartal 2007.

Kvalitetsmål: Tilbud om psykoedukation

Mål Der skabes tilbud om psykoedukation i samarbejde med DPC.

Viden om sindslidelse bidrager til, at den som har sindslidelse kan komme sig eller leve og udvikle sig med sin sygdom, og til at de pårørende får bedre mulighed for at forstå og støtte deres familiemedlem. Der planlægges undervisning om sindslidelser, som henvender sig til beboere, pårørende og medarbejdere. Undervisningen tænkes at tage udgangspunkt i temaer inden for psykiatrien snarere end i egentlige diagnoser. Undervisningen planlægges og gennemføres i et samarbejde mellem DPC og Thorupgården og finder sted i efteråret 2007.

Evalueringen foregår ved at spørge til deltagernes udbytte af undervisningen og til eventuelle ønsker om andre temaer.

Kvalitetsmål: Formidling af viden om misbrug

Mål Beboerne skal have øget viden om misbrug og opleve tryghed ved, at bocentrets medarbejdere er i stand til at hjælpe professionelt omkring misbrugsproblemer. Medarbejdere skal have øget kompetence til at diskutere og rådgive om misbrugsproblemer.

En gruppe bestående af medarbejdere og beboere har til opgave at formidle viden om

- misbrug og psykisk sygdom
- handlemuligheder herunder, hvad siger loven, og hvad gør andre bocentre?
- samarbejde med nærpolti og misbrugsteam
- SOF's misbrugspolitik
- Behandlingsformer/ muligheder – NADA etc.

Evalueringen består i en registrering af initiativerne samt i at opsamle eventuelle yderligere behov for viden. Evalueringen foretages af udviklingsgruppen i 2007.

Kvalitetsmål: Udarbejde en misbrugspolitik

Mål *Thorupgården skal have en misbrugspolitik, som giver beboere og medarbejdere handlemuligheder ved tilfælde af misbrug og anvisninger til forebyggelse af misbrug.*

En gruppe af beboere og medarbejdere har til opgave at udarbejde en misbrugspolitik og en plan for implementering af denne i 2007.

Evalueringen består i at opsamle erfaringer fra alle afdelinger med fokus på, hvordan beboere/ medarbejdere har kunnet anvende misbrugspolitikken i konkrete situationer. Evalueringen foretages i 2008.

Kvalitetsmålsætning 4: Fokus på beskæftigelse og integration

Alle beboere skal have tilbud om beskæftigelse, som de er motiveret til at deltage i. Brugere fra lokalområdet kan ligeledes bruge tilbuddene i Thorupgården. Beskæftigelse skal forstås bredt som f.eks. at dyrke interesser, deltage i uddannelse, have job og dyrke motion. Beskæftigelsen har altid udspring i beboerens ønsker og kan foregå i eller uden for Thorupgården.

Kvalitetsmål: Skabe beskæftigelsesmuligheder på Thorupgården

Mål *Beskæftigelsesmulighederne på Thorupgården skal bibeholdes, udvikles og suppleres.
Beboere og brugere udefra, der er i beskæftigelse på Thorupgården, skal føle det meningsfuldt.*

Caféens medarbejdere skal i samarbejde med kontaktpersonerne understøtte beboernes ønsker om beskæftigelse og realisere dem som aktivitet, job eller undervisning. Alle afdelinger skal fortsat være opmærksom på at definere og opslå job, som kan søges af beboere med Caféen som formidler.

Montagearbejde skal fortsat være et tilbud, da der er interesse for det blandt beboerne, og brugere udefra er kommet til, som i deres netværk har hørt om denne mulighed.

Evaluering består i, at udviklingsgruppen registrerer de iværksatte beskæftigelsesinitiativer med hensyn til arten af aktiviteter og antallet af brugere. Brugere spørges om deres tilfredshed med beskæftigelsen. Til evalueringen hører at sætte fokus på, om der er beboere, hvis ønske om beskæftigelse ikke er opfyldt. Dette foregår i 2008.

Kvalitetsmål: Skabe beskæftigelsesmuligheder uden for Thorupgården

Der blev udformet et særligt projekt til i 2006⁵ at fremme, at beboerne på Thorupgården integreres i lokalområdet. Formålet er

- *at igangsætte et udviklingsforløb i lokalsamfundet, som imødekommer de differentierede ønsker og behov for daglige aktiviteter for beboere i Thorupgården, særligt hvad angår arbejde, men også i relation til uddannelse, undervisning, idræt, kost og fritid.*
- *på samme tid at bidrage til en lokal integrationsproces, hvor beboere i Thorupgården, afhængig af ønsker og behov, får mulighed for at indgå i sociale fællesskaber i relevante og meningsfulde aktivitetssammenhænge sammen med andre mennesker, som ikke nødvendigvis har psykiske vanskeligheder.*
- *at identificere og udvikle resterhvervsevne hos de involverede beboere i Thorupgården og borgere fra lokalmiljøet.*
- *at lukke op for Thorupgårdens muligheder for borgere fra lokalmiljøet, som kan profitere af disse, idet integration i denne forbindelse forstås som en gensidig proces.*

Der er bevilget midler fra Socialministeriet til i 2 år yderligere at arbejde med projektet. Dette giver anledning til følgende kvalitetsmål:

Mål At implementere læring fra projektet til fortsat metodeudvikling i arbejdet med at skabe beskæftigelse

Ved en intern konference primo 2007 opsamles erfaringer fra 1-års projektet med fokus på det fremtidige arbejde. Blandt pointerne er betydningen af at

- beskæftigelse medtænkes i handleplansarbejdet
- hvert enkelt job formes individuelt og med tæt opfølgning
- beskæftigelsesindsatsen foregår i en løbende dialog mellem beboer, kontaktperson, projektlederen og involverede arbejdsgivere
- rådgivning om beskæftigelse er en tydelig og synlig mulighed for beboere og kontaktpersoner

⁵ Projektets titel: Lokal Integration af borgere med psykiske vanskeligheder

Der stiles efter, at projektet indtager plads som et generelt tilbud sammen med andre tiltag, der understøtter beskæftigelse. Projektlederen fortsætter i det forlængede forløb.

Evalueringen vil foregå som proces- og resultatevaluering som beskrevet i projektbeskrivelsen.

Kvalitetsmål: Caféen som centrum for beskæftigelse og integration

Mål Beboere skal kunne få rådgivning og støtte til relevant beskæftigelse i samarbejde med kontaktpersonerne.

Brugere fra lokalområdet skal kunne få rådgivning og støtte til at bruge Thorupgårdens tilbud i samarbejde med professionelle støttepersoner.

Der skal arbejdes med organiseringen af Caféen som centrum for beskæftigelse og integration. Caféens funktioner får herved en drejning i retning af formidling af beskæftigelse samtidig med at rumme åbne tilbud til interne og eksterne brugere.

Det forudsætter en konceptændring med beskrivelse af funktioner, behov for medarbejderkvalifikationer og implementering af den ændrede funktion i Thorupgårdens øvrige afdelinger. Der skal desuden foregå en synliggørelse af ændringerne i forhold til omverdenen for at gøre mulighederne kendt og brugt af eksterne brugere. Udviklingen sker i et samarbejde med beboerrådet.

Evalueringen består i en beskrivelse af Caféens ændringer i tilbud og struktur og en undersøgelse af brugernes mening derom i starten af 2008.



Tids- og handlingsplan

2007	Jan	Feb	Mar	Apr	Maj	Jun	Jul	Aug	Sep	Okt	Nov	Dec
Opgave											Evaluering	
<i>Udvikling af team</i>											2007	
<i>Konfliktforståelse og -håndtering</i>											2008	
<i>Tidlig kontakt og klare aftaler – samarbejde med pårørende</i>											2007	
<i>Håndtering af dilemmaer i samarbejdet – samarbejde med pårørende</i>											2007	
<i>Motivation til fysisk aktivitet og fokus på overvægt</i>											2007	
<i>Tilbud om psykoedukation</i>											2007	

Bilag 1. Udviklingsgruppen – kommissorium

Formål

Udviklingsgruppen arbejder med udvikling og kvalificering af Thorupgården som bocenter i et samarbejde mellem beboere og medarbejdere.

Opgaver

Udviklingsgruppen varetager opgaver, der følger af Thorupgårdens udviklingsplan og sørger for evaluering og videreførelse af arbejdet med denne.

Opgaveløsningen formes af udviklingsgruppen og kan gennemføres af gruppen selv eller af andre f.eks. en arbejdsgruppe.

Sammensætning

Udviklingsgruppen består af beboere og medarbejdere fra alle etager og Tranehavegård samt repræsentanter fra Café og Køkken. Bocenterchefen er født medlem, og udviklingskonsulenten er sekretær og tovholder på gruppens arbejde. Medarbejderrepræsentanter er både ledere og ikke-ledere.

Sammenhæng i organisationen

Udviklingsgruppen er i tæt samarbejde med beboerrådet og SU/SI om opgaverne og opgaveløsningen.

24.04.2007

Bilag 2. Gennemførte udviklingsaktiviteter 2006

Uge	Varighed	Kursus	Deltagere
9	1 uge	Psykisk sygdom og misbrug	4 medarbejdere
13	3 dage	Praktikvejlederkursus	2 medarbejdere
15	3 dage	Bagekursus	Køkkenlederen
17	1 dag	Coaching	Caféleder
22	1 uge 3 dage	Psykisk sygdom og misbrug Udd. til arbejdsmiljøleder	3 medarbejdere Leder af teknisk afdeling
23 og 24	1 dag	1. hjælpskursus	27 medarbejdere
25	2 dage	Konfliktforståelse/ - håndtering	8 ledere og teamkoordinatorer
33	2 dage	Lederuddannelse - Dispuk	2 ledere
35 - 36	½ dag	Misbrug og selvhjælpsgrupper	Ca. 40 medarbejdere
37 - 38	2 dage	JTI/ MBTI undervisning	60 medarbejdere
43	2 dage	Lederuddannelse	8 ledere
44 og 46	6 dage	Praktikvejlederu. Sosu- ass.	1 medarbejder
45	1 uge	Psykisk sygdom og misbrug	3 medarbejdere
47	1 dag	Lederuddannelse	8 ledere
48	5 dage	Psykisk sygdom og misbrug	4 medarbejdere

Desuden

Farmakologi for ikke sundhedsfaglige medarbejdere, 6½ dag incl. gennemgang af skriftlig hjemmeopgave.

9 medarbejdere

Kontaktperson-uddannelse

14 medarbejdere

Arbejdsmiljøuddannelse, 5 dage

4 medarbejdere

Psykiatrifondens psykiatri uge, uge 14

Et antal medarbejdere

Certificering til JTI-test

Uddannelseskonsulenten

Uddannelsesaktiviteterne har samlet fyldt ca. 550 kursusdage i årets løb.

Bilag 3. Status på kvalitetsmålsætningerne i UP 06

Kvalitetsmålsætning 1

"Alle beboere skal have tilbud om beskæftigelse, som de er motiveret til at deltage i. Beskæftigelse skal her forstås bredt som f.eks. at dyrke interesser, deltage i uddannelse, have job og dyrke motion. Beskæftigelsen har altid udspring i beboerens ønsker og kan foregå i eller uden for Thorupgården."
Status januar 2007: Videreføres i kvalitetsmålsætning i UP 07.

Kvalitetsmålsætning 2

"Der skal arbejdes med misbrug fra flere synsvinkler, således at beboere og medarbejdere får en klar opfattelse af holdningen til misbrug på Thorupgården og ved, hvordan der handles i tilfælde af misbrug blandt beboerne."

Status januar 2007: Der har været foredrag for medarbejdere og beboere i august 2006 om misbrugsbehandling i selvhjælpsgrupper. Der arrangeres undervisning for medarbejderne i juni 2007, der teamvis deltager i endagskursus om håndtering af problemstillinger ved brug og misbrug af rusmidler. Støtteforeningen arrangerer foredrag om misbrug ved et møde – åbent for pårørende, beboere og medarbejdere - i april 2007. Der er udarbejdet overordnede principper for en misbrugspolitik, som skal nuanceres og detaljeres.

Arbejdet fortsætter med 2 kvalitetsmål i UP 07

Kvalitetsmålsætning 3

"Der skal fortsat arbejdes med økologi, ved at andelen af økologiske råvarer i madproduktionen forøges, og ved at afdække mulighederne for at dyrke økologiske grønsager. Økologi matcher de initiativer, der fremmer sundhed, motion og sund livsstil. Desuden er der på Thorupgården et fagligt potentiale og en motivation til at arbejde med økologi."

Status januar 2007: Andelen af økologiske råvarer skulle op på 90 %, hvilket stort set er opnået. Der blev dyrket økologiske grønsager i den mobile økohave på Vestamager. Køkkenets medarbejdere er fortsat meget observant på kvaliteten af den mad der serveres, og indstillet på at medvirke til yderligere forbedringer samt imødekomme eventuelle særlige behov i form af, rådgivning og inspiration, kaloriefattige måltider e.a.

Kvalitetsmålsætning 4

"Der skal foretages en sikring og udvikling af kvaliteten af dokumentationen. Der er behov for at definere kvaliteten af materialet både som dokumentation og som dialogredskab."

Status januar 2007: Der er udarbejdet en model for egenkontrol af beboermapper og medicinadministration. Egenkontrollen holder dialogen om temaet åben og afføder løbende forbedringsforslag. Arbejdet fortsætter i 2007.

Kvalitetsmålsætning 5

"Beboere på Thorupgården skal tilbydes muligheder for at deltage i demokratiske processer ved bl.a. beslutningstagning og konflikthåndtering. Konkret foregår det ved møder om fælles anliggender."

Status januar 2007: *Beboerrådet er nøglen* til beboernes indflydelse. Rådet har selvstændige beføjelser og høringsret i en række forhold og udpeger deltagere til råd, udvalg og arbejdsgrupper. Det er vigtigt for Thorupgården, at beboerrådet er arbejdsdygtigt, dvs. kan indtræde i diverse beslutningsprocesser, som kan omhandle driftsmæssige eller udviklingsmæssige temaer. Derfor er det væsentligt at beboerrådet har repræsentation fra alle etager.

Etagemøderne er det forum, hvor beboerne kan øve indflydelse på etagens fælles anliggender og udvikle kompetencer til at indgå i demokratiske beslutningsprocesser. Der skal fortsat arbejdes med at forbedre møderne og med at identificere, hvad der fremmer at de fungerer godt. Heri skal afdækkes, betydningen af kontaktpersonernes motivering af beboerne til deltagelse.

Udviklingsgruppen er et velegnet instrument til at generere nye ideer og skabe konkrete nye tiltag. Udviklingsgruppen kan rumme flere beboere og forventes at få en bredere repræsentation af beboere i 2007, herunder fra Tranehavegård.

Kvalitetsmålsætning 6

"Der skal sættes fokus på samarbejde, idet al aktivitet på Thorupgården foregår i et samspil mennesker imellem. Der udvælges samarbejdsflader, som gøres til genstand for undersøgelse af kvaliteten af samarbejdet."

Status januar 2007: Denne målsætning er reformuleret og videreført i kvalitetsmålsætningen i UP 07 om kvalificering af relationer.