

THORUPGÅRDEN

Udviklingsplan
2008/2009



**Tegning forside
Portrættegninger
Digt bagside**

**Ingrid Pilgård
Inge Velschow
Ture Lykkegaard**

Indledning	2
Perspektiver og udfordringer	3
Præsentation af Thorupgården	5
Retsgrundlag	6
Beboerrelaterede oplysninger	7
Medarbejderrelaterede oplysninger	9
Driftsrelaterede oplysninger	10
Kvalitetsmålsætninger og kvalitetsmål	12
Kobling til resultataftalen	12
<i>Kvalitetsmålsætning</i>	13
<i>Meningsfuldt indhold i hverdagen for den enkelte beboer</i>	13
Kvalitetsmål: Tilgængelighed af aktiviteter og tilbud, som efterspørges	13
Kvalitetsmål: Fokus på motivering og kommunikation	14
Kvalitetsmål: Beboerne oplever Thorupgården som et netværk	15
Kvalitetsmål: Pårørende inddrages som samarbejdspart	16
Kvalitetsmål: Medarbejderne ser Thorupgården i sin helhed som deres arbejdsplads	16
<i>Kvalitetsmålsætning</i>	17
<i>Videndeling og implementering</i>	17
Kvalitetsmål: Konfliktforståelse og -håndtering (<i>videreført fra UP 07</i>): ...	17
Kvalitetsmål: Reflekterende team indarbejdes i praksis	18
Kvalitetsmål: Formidling af viden	18
Kvalitetsmål: Udvikling af strukturer for møder	18
<i>Kvalitetsmålsætning</i>	19
<i>Sundhed, livsstil og velvære</i>	19
Kvalitetsmål: Vedligehold af sundhed og velvære perspektiv	19
Kvalitetsmål: Motivation til fysisk aktivitet (<i>videreført fra UP 07</i>)	20
Kvalitetsmål: Fokus på velværetilbud	20
Kvalitetsmål: Bevidsthed om sund mad og gode måltider	20
Kvalitetsmål: Tilbud om behandling af misbrug	21
Procesplan	22
Bilag 1 Gennemførte uddannelsesaktiviteter i 2007	23
Bilag 2 Status på kvalitetsmålsætningerne UP 07	24

Indledning

Thorupgårdens udviklingsplan 2008-09 (UP 08/09) er skabt i en proces med beboere, pårørende, bestyrelse og medarbejdere, og den er efterfølgende godkendt af beboerråd, SU/ SI og Thorupgårdens bestyrelse.

Det opleves på Thorupgården, at processen omkring udarbejdelsen af udviklingsplanen, realiseringen i praksis og dialogerne om resultaterne udgør en væsentlig drivkraft for Thorupgårdens udviklingsbaner. Det er derfor valgt at fastholde den som et selvstændigt redskab ved siden af resultataftalen mellem Københavns Kommune og Thorupgården. Der er sammenfald af en række eksponerede områder mellem UP 08/09 og resultataftalen, hvilket fremgår af teksten om kvalitetsmål.

Københavns Kommune udarbejder en ny plan for psykisk syge i København med recovery som orienteringsgrundlag, hvilket beskrives som en retning mod mere selvstændige rammer for beboerne. Dette skal Thorupgården leve op til ved at være mindre institution og mere selvstændige boliger udtrykt ved det indhold, der er i tilbuddene og den måde, de gøres tilgængelige for beboerne.

Afsættet for alle initiativer er Københavns Kommunes overordnede værdier: *respekt, ligeværd, dialog og tillid*¹. Værdierne perspektiveres i forhold til det socialpsykiatriske arbejde af Indenrigs- og Sundhedsministeriets og Socialministeriets fælles værdier fra 2005² om indsatsen for mennesker med en sindslidelse:

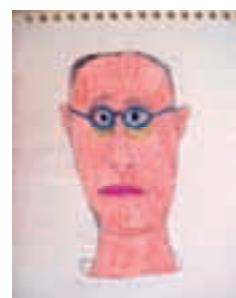
Respekt skal være til stede i alle relationer mellem borgeren, netværket og de professionelle. Der skal herske respekt mellem faggrupper og imellem involverede sektorer. Endelig skal respekt indgå som værdi i samfundets helt overordnede holdninger til mennesker med sindslidelser.

¹ Københavns Kommunes Værdigrundlag, 2003

² Kilde: Indenrigs- og Sundhedsministeriet og Socialministeriet: *Fælles værdier i indsatsen for mennesker med sindslidelse*. 2005

Faglighed betyder, at sindslidende skal tilbydes den behandling og sociale indsats, der er bedst og passer til den enkeltes behov og ønsker. Formålet med socialpsykiatrisk arbejde er at øge den sindslidendes muligheder for at mestre dagliglivet, mindske risikoen for udstødelse og fremme integrationen i det sociale liv.

Ansvar er den tredje værdi, som her betyder, at alle skal tage personligt ansvar for at opnå den bedste løsning. Det gælder både fagfolk, forvaltningspersonale, pårørende, og den sindslidende selv.



Perspektiver og udfordringer

Strukturreform – forankring

Kommunalreformen har medført ændrede strukturer for det eksterne samarbejde, og i 2008/ 2009 skal en række ændringer forankres til ny praksis. Etableringen af Region Hovedstaden har givet nye samarbejdsparter og behov for fastlæggelse af nye rutiner. Udfordringen for Thorupgården består i at bidrage i udviklingen af samarbejdet med henblik på, at beboerne oplever adgangen til psykiatrisk bistand som tryk, smidig og fleksibel. De nye strukturer skal derudover udforskes med hensyn til at skabe netværk, som giver beboerne øgede muligheder for kontakter og socialt liv, og som medvirker til videndeling og kompetenceudvikling for medarbejderne.

Ny organisations- og ledelsesstruktur på socialpsykiatriområdet

Københavns Kommune foretager en ændring af organisations- og ledelsesstrukturen ved at danne 5 centre i socialpsykiatriområdet, hvoraf Thorupgården er det ene. Hensigten er at skabe en mere kvalificeret ledelse og forbedret mulighed for at udnytte ressourcerne på tværs af hele det socialpsykiatriske område. Der skabes herved en struktur, hvor eventuelle nye bosteder kan hægtes organisatorisk op på centrene, herunder på Thorupgården.

Projekter og særlige opgaver

Det forventes, at der bliver behov for at kunne give tilbud til sindslidende med særlige behov, som ikke tilgodeses i de eksisterende botilbud. Den kommende centerstruktur vil understøtte, at der etableres projekter til at løfte særlige opgaver med henblik på, at ressourcerne bruges bedst muligt, og at der foregår vidensopsamling og kompetenceudvikling. Thorupgården har en kultur, hvor der er motivation til at deltage i projekter, og er gearret til at forme og lede projektarbejde. Der er opsamlet erfaring med projektarbejde bl.a. via beskæftigelsesprojekt og det igangværende Korsgadeprojekt, og der er en parathed til at indgå i andre typer opgaver.

Udbygning af samarbejdet med Socialcenter Nørrebro

Primo 2008 ændredes praksis i samarbejdet med Socialcenter Nørrebro som følge af, at der herefter gives et aktivt tilbud om udarbejdelse af handleplan jf. Servicelovens § 141. Det tættere samarbejde forventes at skabe en lettere vej gennem systemet for beboeren i arbejdet med at opfylde sine fremtidsønsker. Den sociale handleplan og den pædagogiske handleplan, som tilbydes på bo-centret skal fremstå i en sammenhæng for beboeren og understøtte hinanden.

Intensiveret kontrol

I kølvandet på den megen medieomtale heriblandt af det socialpsykiatriske område stilles større krav til dokumentation, kontrol og gennemsigtighed på særlige områder bl.a. medicinadministration og standarder for hygiejne og rengøring. Dette vil afstedkomme nye rutiner og arbejdsopgaver og muligvis omlægning af arbejdsområder og omfordeling af personaleressourcer.

PR-strategi

Der er et generelt behov i offentligheden for oplysning og viden om socialpsykiatrien - hvad den er, og hvordan der arbejdes. På Thorupgården er der ønske om at tage udfordringen op og bidrage til et øget kendskab til området set fra brugernes perspektiv og fra et fagligt perspektiv. Endvidere har de pårørende bl.a. gennem Støtteforeningen udtrykt ønske om at kunne medvirke til at højne vidensniveauet set fra de pårørendes vinkel. Thorupgården har med sin størrelse og boliger til flere målgrupper meget stof at øse af og er velegnet som ek-

sempel på praktiseret socialpsykiatri. Der arbejdes med at udforme en strategi for PR-arbejde for udbredelsen af kendskab til socialpsykiatri til debat og orientering i forskellige medier både lokalt og på landsplan.



Præsentation af Thorupgården

Thorupgården omfatter i alt 135 boliger og er beliggende på 3 adresser:

Thorupsgade 8, 2200 Kbh. N

Tranehavegård 14, 2450 Kbh. SV.

Korsgade, 2200 Kbh. N

På Thorupsgade 8 er der i alt 50 to-rums lejligheder og 60 et-rums lejligheder. På 4. sal er en boenhed på 10 boliger for unge i alderen 18-25 år. På 1. sal, 2. sal og 3. sal ligger 3 boenheder for voksne. I stueetagen er en café med fitness, computerværksted, jobrådgivning med mere. Der er desuden administration, køkken og kantine, hvorfra der sælges mad til husets beboere, medarbejdere og pårørende.

Afdeling Tranehavegård har 24 boliger, 8 på hver af husets 3 etager. 21 af disse er to-rumsboliger og 3 er et-rumsboliger, alle med eget køkken og bad. I stueetagen er der fællesrum med køkken, aktivitetslokaler og kontorer.

De 24 boliger i Tranehavegård samt de 10 boliger i boenheden for unge er midlertidige boliger efter Servicelovens § 107, og 100 boliger i Thorupgården er boliger til længerevarende ophold efter § 108.

I lejligheden i Korsgade bor en ung mand på 18 år, som er flyttet ind pr. d. 01.02.2008 og foreløbigt for 1 år. Et team af medarbejdere med forankring i boenheden på 3. sal er ansat til at løse opgaven.

Thorupgården deltager i Københavns Kommunes projekt under Fælles Ansvar 2 (FA 2), hvilket betyder, at der er centralt ansat projektmedarbejdere, som fra d. 01.01.2008 og 4 år frem har til opgave at skabe beskæftigelse, job og uddannelse til psykisk syge på Nørrebro, herunder beboere på Thorupgården. Projektet foregår i et samarbejde mellem Askovgården, Thorupgården og Københavns Kommune.

Retsgrundlag

Retsgrundlaget er Lov om Social Service, hvori visse afsnit er centrale for Thorupgården. Loven angiver, hvilke tilbud, der skal gives til beboerne i form af bolig, støtte og hjælp. Desuden præciseres, hvordan loven skal administreres,

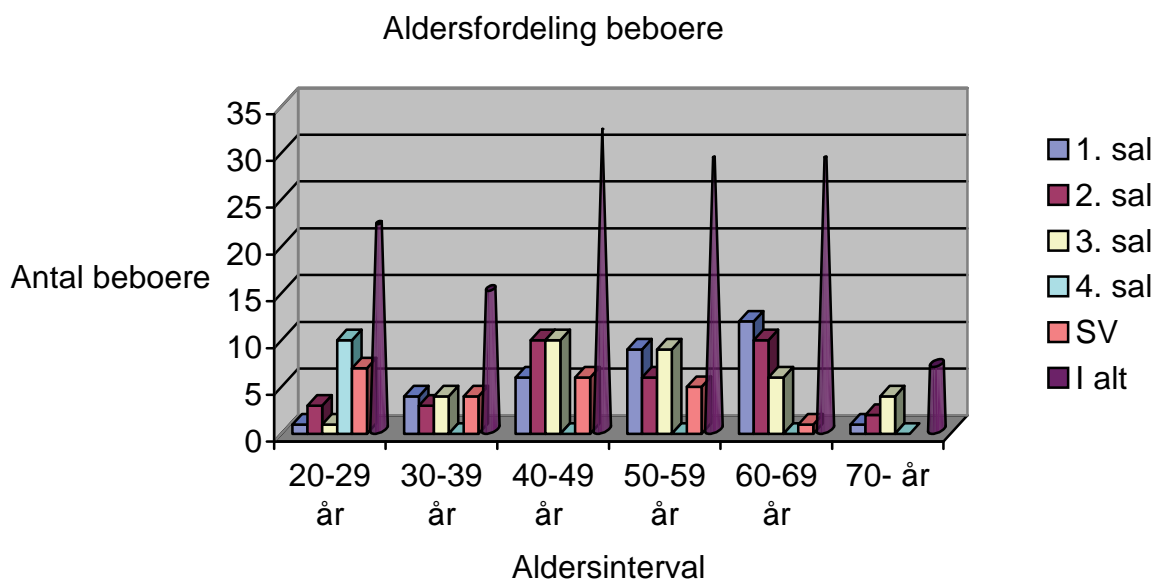
Ud fra dette er kerneydelserne:

- *Boliger til midlertidige og længerevarende ophold, §§ 107-108*
- *Pligt til helhedsorienteret og individuelt tilpasset hjælp, § 81*
- *Hjælp til støtte, personlig hjælp og pleje og til nødvendige praktiske opgaver, § 83*
- *Hjælp og støtte til at udvikle eller vedligeholde fysiske eller psykiske færdigheder, §§ 85-86*

Kerneydelserne former Thorupgårdens opgaver og ansvar og udgør i hovedtræk boccetrets samlede funktionsområde. Der skal løbende ske udvikling af alle ydelser, og udviklingsplanen er det redskab, som benyttes til at sætte fokus på kvalificering af udvalgte delområder.

I lighed med alle andre borgere i samfundet har mennesker med en sindslidelse en række grundlæggende rettigheder som samfundsborgere, blandt andet at bo i egen bolig og træffe beslutninger om eget liv. Det socialpsykiatriske tilbud består i at støtte beboerne til at kunne bruge de grundlæggende rettigheder.

Beboerrelaterede oplysninger ³



Gennemsnitsalderen er 48,54 år og fordeler sig på 70 mænd og 64 kvinder.

Etnicitet

20 beboere har anden etnisk baggrund end dansk. Det er henholdsvis 4 fra Iran, 2 fra Polen, 1 palæstinenser, 1 fra Chile, 2 fra Bosnien, 1 fra Libyen, 1 fra Irak, 2 fra Korea, 1 fra Brasilien, 1 fra Tyrkiet, 1 fra Italien og 3 fra Grønland.

Beskæftigelse

Mange beboere er udadvendte og har kontakt til eksempelvis Askovgården og Fountain House. Derudover arbejder 3 beboere på Kofoeds Skole, 11 beboere læser/studerer, 1 beboer har fået skånejob ude i byen og 2 beboere har fået skånejob på Thorupgården, 1 beboer har egen virksomhed og 2 har almindeligt job.

Derudover har 16 beboere arbejde på Thorupgården, og endelig har en del beboere glæde af kurser og aktiviteter i Caféen på Thorupgården.

Beboerne er meget aktive i Thorupgårdens bestyrelse, beboerråd og udviklingsgruppe.

³ Opgjort per 31.12.2007. Der foretages faktuelle justeringer af planen pr. den 31.12.2008

Økonomi

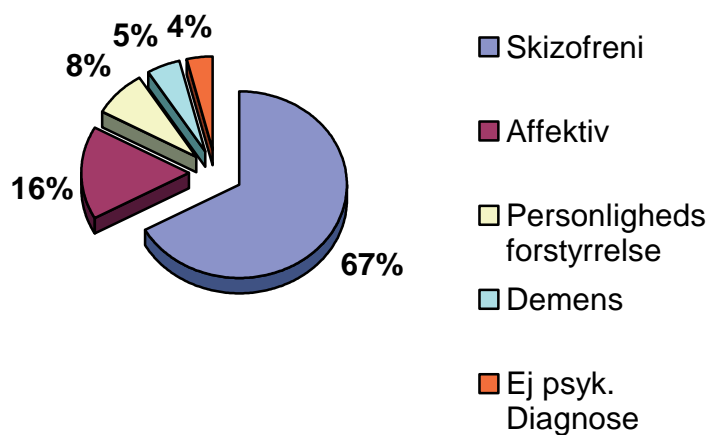
97 modtager højeste førtidspension/ny førtidspension, 15 mellemste førtidspension, 11 folkepension, 4 delpension, 1 SU, 1 ydelse fra A-kasse og 5 kontanthjælp.

11 beboere har værger, 5 ansøger p.t. og 29 beboere får bistand fra kontaktpersonerne til administration af økonomien.

Pårørende

121 beboere har pårørende, 120 af disse beboere har god kontakt til deres pårørende. Kontaktpersonerne støtter op om kontakten mellem beboer og pårørende i 19 tilfælde.

Diagnoser



Misbrug

4 beboere har et skadevoldende forbrug af et eller flere stoffer (kategori A)
32 beboere har et skadevoldende misbrug af hash eller alkohol (kategori B)
2 beboere har et madmisbrug.

Indlæggelser i 2007

35 beboere har været indlagt i alt 79 gange på psykiatrisk hospital.
25 beboere har været indlagt i alt 46 gange på somatisk hospital.

Medarbejderrelaterede oplysninger

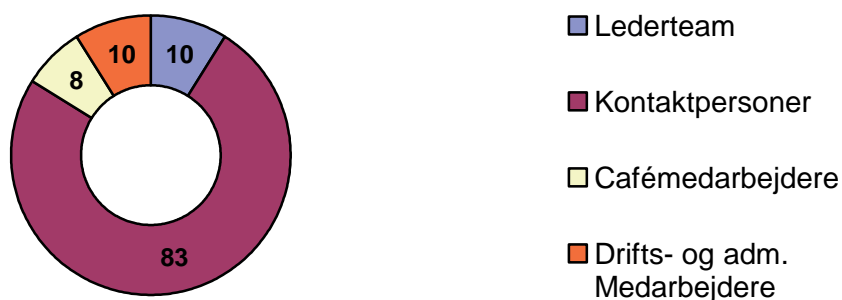


Gennemsnitsalderen er 42,7 år og fordeler sig på 37 mænd og 74 kvinder.

Etnicitet

17 medarbejdere har anden etnisk baggrund end dansk, det er henholdsvis 1 fra Chile, 4 fra Sverige, 1 fra Ukraine, 1 fra Irland, 2 fra Tyrkiet, 2 fra eks Jugoslavien, 1 fra Holland, 1 fra Tyskland, 1 fra Iran, 1 fra Island, 1 fra Marokko og 1 fra Pakistan.

Sammensætning af 111 månedslønnede



Uddannelser

Lederteamet udgøres af: 2 plejehjemsassistenter, 1 psykolog, 3 sygeplejersker, 1 pædagog, 1 socialrådgiver, 1 HA'er og 1 kok.

Kontaktpersonerne udgøres af: 1 social- og sundhedshjælper, 5 sygeplejersker, 33 pædagoger, 22 social- og sundhedsassistenter, 3 plejehjemsassistenter, 4 rengøringsmedarbejdere, 2 socialrådgivere, 3 ergoterapeuter, 1 cand.scient., 3 psykologer, 3 vikarer og 3 pædagog studerende.

Cafémedarbejderne udgøres af: 1 sygeplejerske, 3 pædagoger, 1 tømrer og 1 rengøringsmedarbejder, 1 fysioterapeut og 1 ergoterapeut.

Drifts- og administrative medarbejdere udgøres af: 2 tømrere, 2 administrativt uddannede, 5 køkkenassistenter og 1 rengøringsmedarbejder.

Se bilag 1 om uddannelsesaktiviteter i 2007.

Driftsrelaterede oplysninger

Udlejningsprocent over alle boliger i 2007 er 99,18, uden SV er udlejningsprocenten på 99,6 %

Udlejningsstatus per 31.12.2007

"SUF" Borgere	"SOF" Borgere	Ledige boliger	I alt
1	133	0	134

I 2007 er 9 beboere flyttet til egen bolig og 4 beboere er afgang ved døden. Herudover har der været 13 interne flytninger, heraf de 5 til SV.

Venteliste:

Der er 68 ansøgere til en § 108 bolig på Thorupgården per 31.12.2007.

Der er 7 ansøgere til en § 107 bolig på 4. sal per 31.12.2007 og 11 ansøgere til en § 107 bolig i SV.

Budget 2008

UDGIFTER

Lønninger	38.300.000
Øvrige personale	632.000
Fødevarer	1.240.000
Øvrig forplejning	160.000
Sundheds	30.000
Transport m moms	150.000
Transport u moms	72.000
Rengøring	84.000
Forsikringer	180.000
Skatter og afgifter	454.956
Husleje/ lån	6.112.820
Varme + el	1.200.000
Øvrige ejendomsudgifter	1.790.000
Kontor	800.000
Administration	163.224
Revision	100.000
Andre udg.	2.094.000
UDGIFTER I ALT	53.563.000

INDTÆGTER

Lejeindtægter	
Andre indtægter	-2.238.200
Valgfrie ydelser	-361.800
INDTÆGTER I ALT	-2.600.000

NETTOUDGIFTER

50.963.000



Kvalitetsmålsætninger og kvalitetsmål

Der er formuleret 3 kvalitetsmålsætninger og en række underliggende kvalitetsmål, hvoraf nogle er ført videre fra UP 07.

Bilag 2: Status på Kvalitetsmålsætningerne 07

Recoveryorientering som afsæt for udviklingsplanen

I arbejdet med recovery støtter Thorupgården sig til den litteratur, der siger, at et recoveryorienteret system beskæftiger sig med rammerne for indsatsen, indsatsens indhold, dens relationer og endelig spørgsmålet om valgmuligheder.

Teorien fastslår fire nøgleværdier for recoveryorientering:⁴

Personorientering	Det enkelte menneske sættes først – ressourcer før diagnoser, behandling og begrænsninger
Personinvolvering	Det enkelte menneskes egne erfaringer og præferencer inddrages i, alt hvad der vedrører ham eller hende
Selvbestemmelse	Der skal altid være valgmuligheder. Den enkelte træffer selv valget
Potentiale for udvikling	Den grundlæggende indstilling er, at alle har mulighed for at vokse og gro

Recovery har stærke fællestræk med den systemiske tankegang, som er ført ind i Thorupgården via uddannelse af alle kontaktpersoner og dermed understøtter arbejdet med recovery i relationen og arbejdet med handleplanen.

Kobling til resultataftalen

Resultataftalen og UP 08/09 understøtter hinanden hen imod, at Thorupgården fremstår som et bocenter med synlig og eksplicit kvalitet på både hårde og bløde områder.

Resultataftalen er udformet med baggrund i teorien *balanced scorecard*, som har fokus på udviklingen og fastsatte mål på flere aspekter (*perspektiver*) samtidigt og dermed på en balanceret udvikling. Resultataftalen har fokus på fire perspektiver: *Effekt, Kvalitet, Stabilitet og Udvikling*. UP 08/09 relaterer sig specielt til perspektiverne Kvalitet og Stabilitet.

⁴ Kilde: Jensen, Pernille (red): *Recovery på dansk*. Systime Academic, 2004

I henhold til perspektivet *Kvalitet* skal der foretages stikprøver 3 gange årligt, hvor der måles på om "den pædagogiske handleplan er indholdsmæssigt rundt om alle elementer, der er angivet i kvalitetsstandard for handleplanen:

Økonomi

Behov for støtte/ hjælp til omsorg/ udvikling, (inkl. personlig hygiejne)

Aktiviteter/ arbejde/ fritidsinteresser

Sociale kontakter/ pårørende

Praktiske gøremål i hverdagen (bl.a. rengøring i egen bolig)

Evt. Misbrug"

Det er angivet i teksten, hvor resultataftalens målinger er en del af arbejdet med det pågældende kvalitetsmål.

Et indsatsområde i perspektivet *Stabilitet* er Fastholdelse og kompetenceudvikling, som udspringer af Socialforvaltningens HR-strategi⁵. Deri der tillige er hentet inspiration til aktiviteterne i udviklingsplanens kvalitetsmålsætning Videndeling og implementering (side 17) samt til kvalitetsmålet, der handler om, at medarbejderne ser Thorupgården i sin helhed som deres arbejdsplads (side 16).

Kvalitetsmålsætning

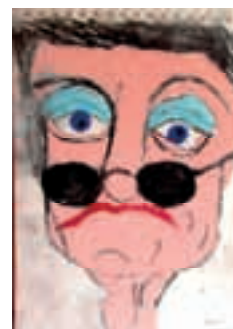
Meningsfuldt indhold i hverdagen for den enkelte beboer

Hvad der er meningsfuldt indhold bestemmes af beboeren. Det kan bestå i at have job, følge uddannelse, deltage i aktivitet i eller uden for Thorupgården, eller måske alene i at komme ud af boligen.

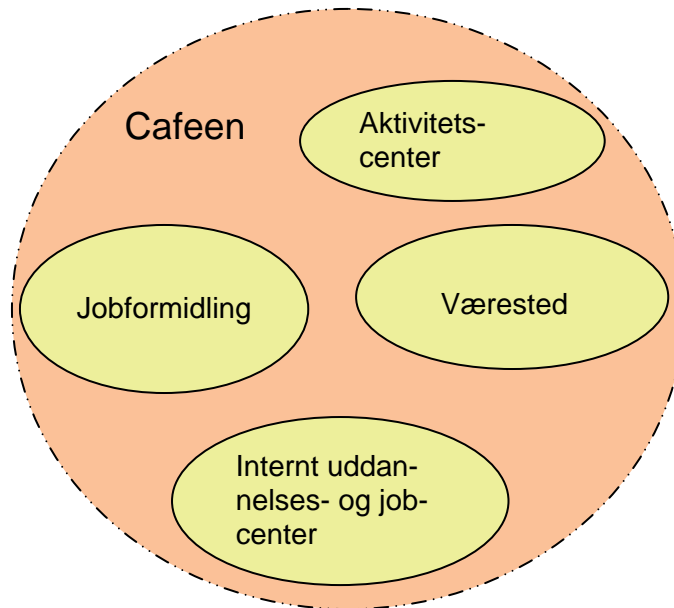
Kvalitetsmål: Tilgængelighed af aktiviteter og tilbud, som efterspørges

Målet er, at der er aktivitet og tilbud, der matcher alle beboeres ønsker.

Funktionerne i Caféen illustreres med en cirkel, der rummer de meget forskellige muligheder:



⁵ Socialforvaltningens HR-Strategi – september 2007



Beboeren kan bruge et eller flere af Caféens muligheder samtidig og kan bevæge sig fra det ene til det andet i overensstemmelse med de individuelle behov.

Aktivitet

Med baggrund i Caféens struktur, skabes aktiviteter og tilbud, som forventes at appellere til beboere på tværs i huset. Det gælder både specifikke interesseområder og bredere tilbud, som involverer mange. Aktiviteterne kan foregå i og uden for Thorupgården. Caféen skaber rammerne og inddrager de nødvendige ressourcer dertil, herunder kolleger og ressourcepersoner i huset.

Evaluering og måling

Ved spørgeskemaundersøgelse en gang om året undersøges, om tilbuddene matcher beboernes ønsker. Supplerende hertil samles op på fremtidige ønsker ved en temadag en gang om året.

Caféens månedlige avis angiver typer og antal af aktiviteter.

Kvalitetsmål: Fokus på motivering og kommunikation

Målet er, at de pædagogiske metoder og den organisatoriske struktur understøtter, at beboerne forholder sig til, motiveres til og bruger de muligheder, som findes for at skabe indhold i hverdagen.

Aktivitet

I arbejdet med handleplanen motiveres den enkelte beboer til at konkretisere, hvad der for ham eller hende giver meningsfuldt indhold i dagligdagen. Beboeren og kontaktpersonen finder veje for at realisere ønskerne eventuelt som delmål. Kontaktpersonerne understøtter beboeren og deltager i aktiviteterne efter behov.

Der skal være fokus på formidling af information fra Caféen til beboere og kontaktpersoner. Informationen skal være mundtlig og skriftlig. Medarbejdere, der er ansvarlige for aktiviteter, skal være opsøgende i forhold til beboere, som kan forventes at være motiverede for deltagelse.

Evaluering og måling

Dialog på beboermøder om niveauet for information om aktiviteter og om "markedsføringen".

Kommunikationen om aktiviteter mellem Café og boafsnit evalueres efter behov på teammøder og ledermøde.

Resultataftalens målinger.

Kvalitetsmål: Beboerne oplever Thorupgården som et netværk

Målet er, at beboerne oplever hele huset som et netværk, der står til rådighed for dem hver især, og som de kan bruge i forhold til deres individuelle udviklingsforløb.

Aktivitet

I forbindelse med handleplansarbejdet motiveres den enkelte beboer til deltagelse i aktiviteter med deltagere fra andre dele af huset. Kontaktpersonen understøtter beboeren og deltager i aktiviteterne efter behov.

Beboere med særlige kompetencer motiveres og får anledning til at anvende og udvikle dem.

Evaluering og måling

Dialog på etagemøderne om beboernes kendskab til andre beboere samt deres eventuelle ønske om at kende flere og i hvilke sammenhænge.

Resultataftalens målinger.

Kvalitetsmål: Pårørende inddrages som samarbejdspart

Målet er, at pårørende inddrages og bidrager, med det de kan og vil i forhold til den beboer, de er pårørende til, samt i forhold til øvrige muligheder for samarbejde med Thorupgården. Der skal være klare forventninger til, hvad der ønskes af de pårørende, og hvad de kan bidrage med.

Aktivitet

Handleplansarbejdet skal løbende, og helt fra indflytningen synliggøre, om og hvordan beboeren ønsker at samarbejde med de pårørende.

Støtteforeningen skal blive mere synlig bl.a. ved, at nye beboere og pårørende informeres derom.

Der skal fokus på betydningen af netværk, bl.a. ved undervisningstiltag.

Der skal være skærpet opmærksomhed på signaler fra beboere og/ eller pårørende om ønsker til fællesarrangementer.

Pårørende inviteres til fester og arrangementer efter beboernes ønsker.

Evaluering og måling

Pårørende høres ved et årligt møde om deres ønsker til fortsat udvikling af samarbejdet.

Resultataftalens målinger.

Kvalitetsmål: Medarbejderne ser Thorupgården i sin helhed som deres arbejdsplads

Målet er, at medarbejderne kender Thorupgårdens afdelinger og hinanden. Der skal være rum for, at medarbejdere bruger deres særlige kompetencer, og der skal være let adgang til at bringe dem i spil efter behov. Der italesættes og praktiseres en kultur, hvor gensidig hjælp er en del af arbejdsområdet.

Aktivitet

Der arbejdes i SU/SI-regi med at kvalificere ansættelsesproceduren, bl.a. ved at et bredt sammensat ansættelsesudvalg har beføjelse til at ansætte medarbejdere i alle afdelinger. Der opnås herved en sikrere kvalitet i ansættelsesforløbet og en lettere adgang for medarbejdere, der ønsker at skifte afdeling.

Der udarbejdes en politik for jobrotation.

Det præciseres ved ansættelsessamtaler, at medarbejdere ansættes på Thorupgården, og at arbejdsstedet er den afdeling, som pt. søger medarbejder.

Det gøres til sædvane at spørge om bistand på tværs af alle afdelinger.

Evaluering og måling

Dialog på personalemøder med fokus på, hvordan medarbejderne opfatter samarbejdet på tværs af afdelinger jf. kvalitetsmålet, og hvilke ideer de eventuelt har til at forbedre det.

Der spørges ind til emnet i fratrædelsessamtaler.

Der tælles op, hvor mange medarbejdere, der har flyttet sig i organisationen i årets løb.

Kvalitetsmålsætning

Videndeling og implementering

Der er givet meget undervisning i 2006 og 2007, som skal indarbejdes og bruges i praksis for at kunne bibringe det daglige arbejde et kvalitetsløft. Det drejer sig bl.a. om Anerkendende kommunikation, Reflekterende team, Kropskommunikation og Løsningsfokuserede metoder.

Kvalitetsmål: Konfliktforståelse og -håndtering (videreført fra UP 07):

Målet er, at medarbejdere og beboere modtager undervisning i forståelse og håndtering af konflikter, og der skal etableres et konfliktråd. Målet er endvidere løbende at vedligeholde debatten om konflikter, og om hvordan de forebygges og håndteres.

Aktivitet

I 2008 tilrettelægges og gennemføres undervisning om typer og indhold i konflikter og håndtering af konflikter Etablering af konfliktråd tænkes at foregå i 2009.

Evaluering og måling

Opsamling fra møder med beboere og medarbejdere om, hvordan de opfatter miljøet i Thorupgården i forhold til konflikter. Hvordan håndteres uenigheder mellem beboere og medarbejdere og beboere indbyrdes?

Sager om magtanvendelse jf. serviceloven registreres, og handleplanerne i forbindelse hermed indgår som grundlag for læring for de implicerede og kolleger. Situationer med vold og trusler indberettes jf. arbejdsmiljøloven, og sagerne be-

handles i sikkerhedsorganisationen med henblik på relevant støtte til de involverede og ikke mindst på forebyggelse af tilsvarende situationer.

Kvalitetsmål: Reflekterende team indarbejdes i praksis

Målet er, at metoden reflekterende team indgår som et værktøj, der anvendes af team i alle boenheder og Caféen.

Aktivitet

Afdelingslederne bakker op ved at deltage som supervisor ved gennemførelse af reflekterende team på hinandens afdelinger.

Der tilbydes opsamlingskurser, når der er behov for det.

Evaluering og målinger

Dialog i de enkelte team om anvendelsen af metoden og om eventuelle forslag til anden form for opbakning eller input.

Kvalitetsmål: Formidling af viden

Målet er, at medarbejdernes vidensressourcer er kendt og foldes ud efter behov på tværs i organisationen.

Aktivitet

Via TUS og MUS opfordres til tilkendegivelser om medarbejdernes eventuelle særlige vidensområder og lyst til formidling om disse til andre.

Lederteamet sørger for, at tilgængelig viden bliver formidlet videre til relevante målgrupper (medarbejdere og/ eller beboere).

Ressourcepersoner inviteres til input og sparring af beboere og kolleger efter behov.

Evaluering og måling

Alle møder, undervisning e.a. med vidensformidling afsluttes med evaluering hos deltagerne og hos den/ dem, "der var på".

Kvalitetsmål: Udvikling af strukturer for møder

Målet er, at mødestrukturen tilgodeser, at beboere og medarbejdere får de nødvendige informationer samt plads til refleksioner, drøftelser og beslutningstagning. Mødedeltagere skal mærke, at der er interesse for dem og deres mening og det skal være klart for alle deltagere, hvad møderne skal bruges til.

Aktivitet

Der foretages en revurdering af mødestrukturen i forhold til organisering og funktioner i huset. Der udvikles en praksis for refleksion over møder og aktiviteter og for opsamling af erfaringer og synspunkter. Arbejdet foregår i en proces på initiativ af lederteamet.

Evaluering og måling

Alle typer af møder evalueres af mødedeltagerne i forhold til mødets kontekst og deltagernes ønske efter behov og mindst en gang om året. Fungerer de efter hensigten? Er form og indhold i orden?

Kvalitetsmålsætning

Sundhed, livsstil og velvære

UP 07 satte fokus på sundhed og livsstil med en række initiativer, som skal fortsætte og udvikles, da det er væsentlige områder for både livskvalitet og for motivation til andre aktiviteter. Temaet udvides i UP 08/09 med velvære, der kan være velvære ved motion eller blot kropsligt velvære som en kvalitet i sig selv, og som antages at understøtte en positiv indstilling til at gøre en indsats for egen sundhed og livsstil.

Kvalitetsmål: Vedligehold af sundhed og velvære perspektiv

Målet er, at beboere og medarbejdere har en fælles viden om betydningen af sundhed og livsstil og om motivation og handlinger til at opnå en sundere livsstil.

Aktivitet

Undervisning om sundhedstemaer fælles for beboere og medarbejdere og evt. for medarbejderne alene.

Aktiviteter der fremmer sundhed og velvære hos beboere og medarbejderne, f.eks. fælles sports- og motionsaktiviteter.

Tilbud om rygeafvænning og rådgivning om kost til beboere og medarbejdere, som ønsker det.

Evaluering og måling

Dialog om hvordan det blandt beboere og medarbejderne lykkes at have fokus på sundhed og velvære på teammøder, personalemøder og ledermøder.

Registrering af initiativer.

Kvalitetsmål: Motivation til fysisk aktivitet (videreført fra UP 07)

Målet er, at alle beboere har relevante muligheder for fysisk aktivitet og at de motiveres til deltagelse. Dvs. idræt og motion i almindelig forstand og/eller dagligdags bevægelser, gang på trapper o.l.

Aktivitet

Kontaktpersonerne skal medtage fysisk aktivitet i dialogen med beboeren om handleplan og finde muligheder, som den enkelte beboer finder relevant. Kontaktpersonen skal understøtte beboerens deltagelse i fysisk aktivitet.

Evaluering og måling

Der sker opsamling på møder blandt beboere og medarbejdere om form og indhold af fysiske aktiviteter. Fungerer de, er der tilslutning, er det sjovt?

Resultataftalens målinger.

Kvalitetsmål: Fokus på velværetilbud

Målet er, at beboerne får mulighed for oplevelser med fysisk velvære. Der er mange muligheder: Forskellige former for massage og kropspleje, varmtvands- svømning, afspænding m.m. Det er et mål at tillægge velvære en betydning som indsatsområde og bevidstgøre om metoder, der kan anvendes.

Aktivitet

Beboere opfordres bl.a. på etagemøder til at fremkomme med ideer til velvære aktiviteter i eller uden for huset.

Der bliver bedre mulighed for vejledning i seksuelle spørgsmål, idet en medarbejder uddannes som seksualvejleder.

Der skal etableres flere velværetilbud i huset.

Evaluering og måling

Dialog på etagemøder, beboerrådsmøder og fællesmøder om ønsker til velvære.

Registrering af initiativer.

Kvalitetsmål: Bevidsthed om sund mad og gode måltider

Målet er, at Thorupgården er klar i signalerne om at tilbyde sund og ernæringsrigtig mad, samt at beboere og medarbejdere udvikler bevidsthed om, hvad

sund mad er for den enkelte. Måltiderne skal socialt og praktisk understøtte sunde spisevaner.

Aktivitet

Ved udarbejdelse af handleplanen motiveres den enkelte beboer til at give udtryk for ønsker i forhold til mad og måltider, så der i givet fald kan formuleres personlige mål for disse områder.

Der oprettes madgrupper, dvs. grupper af beboere, der laver mad sammen, eventuelt med et særligt interessefællesskab, væggtab, vegetarmad, mad fra andre lande e.a.

Evaluering og måling

Resultataftalens målinger

Dialog på fællesmøder, etagemøder og beboerrådsmøder om beboernes mening.

Kvalitetsmål: Tilbud om behandling af misbrug

Målet er sat i resultataftalen for 2008, hvori misbrug er et indsatsområde. Det er et krav, at beboere med et misbrug skal tilbydes behandling. Behandlingens karakter er beskrevet af SOF og er tilpasset beboerens erkendelse af sit misbrug og ønske om at få hjælp.

Aktivitet

Kontaktpersonerne skal sørge for, at beboerens handleplan omfatter et eventuelt misbrugsproblem.

Formidling af resultataftalens indhold om misbrug og definitioner af behandling til beboere og medarbejdere.

Evaluering og måling

Dialog om misbrug, behandling og problemstillinger på etagemøder, beboerrådsmøder teammøder og ledermøder.

Resultataftalens målinger.



Procesplan

Der arbejdes kontinuerligt med kvalitetsmålene i planperioden, dog således at der er aktører, som har et særligt ansvar for målopfyldelsen.

Kvalitetsmål	2008/ 2009	Primære aktører
Fokus på motivering og kommunikation	→ →	Kontaktpersoner og Caféen
Tilgængelighed af aktiviteter og tilbud	→ →	Caféen
Beboerne oplever Thorupgården som et netværk	→ →	Kontaktpersoner og Caféen
Pårørende inddrages som samarbejdspart	→ →	Kontaktpersoner og Støtteforening
Medarbejderne ser Thorupgården i sin helhed som arb. plads	→ →	Lederteam
Konfliktforståelse og –håndtering	→ →	Udd.konsulent + øvrige lederteam
Reflekterende team indarbejdes i praksis	→ →	Afd. ledere og teamkoordinatorer
Formidling af viden	→ →	Lederteam
Udvikling af strukturer for møder	→ →	Lederteam og teamkoordinatorer
Vedligehold af sundhed og velvære perspektiv	→ →	Lederteam
Motivation til fysisk aktivitet	→ →	Kontaktpersoner og Caféen
Tilbud om velvære	→ →	Kontaktpersoner og Caféen
Bevidsthed om sund mad og gode måltider	→ →	Kontaktpersoner og køkkenet
Tilbud om behandling af misbrug	→ →	Kontaktpersoner

Bilag 1 Gennemførte uddannelsesaktiviteter i 2007

Varighed	Kursus	Deltagere i alt	Dage
1. kvartal			i alt
1 dag	Brug og misbrug af rusmidler	60 medarbejdere	60
2 dage	JTI/ MBTI undervisning	9 medarbejdere	18
1 dag	Intern konference – Lokal integration	20 medarbejdere	20
2 dage	Faglig refleksion i team	60 medarbejdere	120
2 dage	Fagforum for psykiatri og somatik	1 medarbejder	2
3 dage	Praktikvejlederkursus	2 medarbejdere	6
1 dag	Konference om selvskadende adfærd	5 medarbejdere 3 beboere	5
2. kvartal			
6½ dag	Farmakologi for ikke sundhedsfaglige medarbejdere	12 medarbejdere	78
2 x 2 dage	Egenkontrol køkken	1 medarbejder	4
1 dag	Besøg terapihaver	2 medarbejdere	2
2 dage	Alkoholnøglepersonuddannelse	6 medarbejdere	12
3. kvartal			
1 dag	1. hjælpskursus	22 medarbejdere	22
½ dag	Brandkursus	18 medarbejdere	9
2 dage	Faglig refleksion i team	8 medarbejdere	16
4. kvartal			
5 eftermiddage	Kropskommunikation	Ca 75 medarbejdere	120
Anden uddannelse i løbet af året			
5 dage	Miljøledelse	2 medarbejdere	10
5 dage	Arbejds miljø	4 medarbejdere	20
5 dage	Arbejds miljøkoordinator	1 medarbejder	5
8 dage	Coachuddannelse	Bocenterchef	8
1 dag	Psykiatrifondens temadage	15 medarbejdere	15
15 dage	Kontaktpersonuddannelse	7 medarbejdere	105
1 dag	Temadage om økologi	Køkken medarb.	7
		Kursusdage ialt	ca. 665
			550 i 2006

Endvidere foredrag for beboere og medarbejdere

Lokal integration v/ Ole Thomsen, Videnscenter, Socialt Udsatte
 Misbrug og psykisk sygdom v/ Henrik Rindom, Overlæge
 Kostens betydning v/ Ulla Petersen, Diætist

Desuden

1 medarbejder har gennemført TR- uddannelse
 1 medarbejder har gennemført 3 dages arbejdsmiljøuddannelse i FOA

Bilag 2 Status på kvalitetsmålsætningerne UP 07

1) Kvalificering af relationer

Udvikling af team

Teamstrukturen er konsistent, og der er parathed til at gå videre og indarbejde fælles viden og arbejdsredskaber i praksis. Der er indhentet erfaringer med TUS som velegnet til at understøtte teamudviklingen. Beboerne udtrykker generelt, at kontaktpersonen er den vigtigste professionelle person. Og ellers opsøger de andre medarbejdere, der kan hjælpe dem – ikke nødvendigvis fra det samme team.

Konfliktforståelse og -håndtering

I forbindelse med en konkret sag om vold opstod en generel dialog om konflikter, og via SU/SI blev der taget initiativ til undervisning i kropssprog for alle medarbejdere. Beboerrådet og ledelsen har arbejdet sammen om et sæt spilleregler for at være og færdes på Thorupgården.

Målet videreføres i UP 08/09.

2) Kvalificering af samarbejdet med pårørende

Tidlig kontakt og klare aftaler og håndtering af dilemmaer i samarbejdet

Ved mødet for pårørende i efteråret 2007 stod det klart, at der fortsat skal arbejdes med dette emne. Der blev udtrykt ønske om større klarhed og åbenhed om de gensidige forventninger særlig i tiden, lige efter beboeren er flyttet ind. I takt med at teamstrukturen er styrket, er kontaktpersonerne blevet bedre rustet til at håndtere dilemmaer i samarbejdet. Målet videreføres i UP 08/09.

3) Fokus på sundhed og livsstil

Motivation til fysisk aktivitet og fokus på overvægt

Det er blevet bekræftet, at det er et svært område at arbejde med. Der er ikke mange beboere, der har tabt sig væsentligt, og ikke mange flere beboere, der er blevet fysisk aktive på trods af en række forskellige aktiviteter, der sigtede mod dette. Fremadrettet er det tanken at inddrage medarbejderne mere, således at aktiviteterne i højere grad bliver noget "vi gør sammen".

Målet videreføres i UP 08/09

Tilbud om psykoedukation

Der blev tilbudt 5 gange undervisning om udvalgte temaer med undervisere fra DPC. Beboere og deres kontaktpersoner blev inviteret. Det var ingen succes, idet næsten ingen mødte op. Forinden psykoedukation etableres igen, må forment overvejes.

Udarbejde en misbrugspolitik

Der blev formidlet viden om misbrug fra forskellige vinkler til både beboere, pårørende og medarbejdere. Dog er der ikke udarbejdet en lokal misbrugspolitik. I mellemtiden har Københavns Kommune udsendt en detaljeret bearbejdelse af kommunens misbrugspolitik fra 2003, som til dels gør en lokal politik overflødig.

Målet videreføres i UP 08/09

4) Fokus på beskæftigelse og integration

Skabe beskæftigelsesmuligheder i og uden for Thorupgården

Det er en reel mulighed at få job for beboere, der ønsker det. Der er 16 beboere i interne job, hvoraf flere sigter på at få job uden for Thorupgården. Der tilbydes praktikophold i køkkenet, som afsluttes med hygiejnekursus. Der er planer om at modtage praktikanter også fra andre bocentre, og der er samarbejde med andre køkkener, der er interesserede i at ansætte beboere.

Caféen som centrum for beskæftigelse og integration

Der er arbejdet med at reorganisere Caféens funktioner og med at synliggøre disse over for Thorupgårdens øvrige afdelinger. Der er arbejdet bevidst med at opkvalificere kommunikationen mellem Caféen og boenhederne med henblik på, at beboerne kender mulighederne og får anledning til at fremsætte ønsker om aktivitet e.a. Specielt de eksterne job-, aktivitets-, uddannelsesmuligheder skal udvikles yderligere.

Nørrebro

Dette mylder af tonenuancer
der for den erklæret farveblinde er
sort som solen over
alskens gyder og undergange
rød som regnen på Blågårds Plads
eller i hvert fald er
som mit Indre Nørrebro
hvor Dronning Louise
tønder for gaslamperne
og løsner op for barmen
hvor gadens fugtige forstening
flammer under neonreklamernes lys
og en eller anden ensom stakkel
tager sit eget liv i et kvistkammer
højt over Nørrebrogade
alt imens jeg skriver dette
som var det denne
ukendte elskedes gravskrift
som var det ingraveret
i gadens fugtige forstening
sort som solen over
alskens gyder og undergange
rød som regnen på Blågårds Plads

