

Indledning	2
Præsentation af Thorupgården	3
Værdigrundlag	3
Retsgrundlag	4
Beboerrelaterede oplysninger	5
Medarbejderrelaterede oplysninger	7
Driftsrelaterede oplysninger	8
Kvalitetsstatus	10
Kvalitetsmål fra udviklingsplan 2005	10
Sammenfattende	12
Perspektiver og udfordringer	13
Strukturreform	13
Mulig ændring af strukturen af bocentrene	13
Beskæftigelsesmuligheder udenfor Thorupgården	13
Projekt om metoder ved unges selvskadende adfærd	14
Støtteforeningen for Thorupgården	15
Tranehavegård	15
Indhold i rammerne	15
Kvalitetsmålsætninger og kvalitetsmål	16
Recoveryorientering som afsæt for udviklingsplanen	16
Kvalitetsmålsætning 1	17
Kvalitetsmål: Skabe beskæftigelsesmuligheder på Thorupgården	17
Kvalitetsmålsætning 2	18
Kvalitetsmål: Formidling af viden om misbrug	18
Kvalitetsmål. Udarbejde en misbrugspolitik	18
Kvalitetsmålsætning 3	19
Kvalitetsmål: Øget andel af økologiske råvarer i madlavningen	19
Kvalitetsmål: Afdække muligheder for at dyrke økologiske grønsager	20
Kvalitetsmålsætning 4	20
Kvalitetsmål: Kvalitetssikring og -udvikling af dokumentationen	20
Kvalitetsmålsætning 5	21
Kvalitetsmål: Brugen af møder på etagerne	21
Kvalitetsmålsætning 6	22
Kvalitetsmål: Udvikle samarbejdet med beboerne og medarbejderne imellem	22
Tids- og handlingsplan	23
Bilag 1. Udviklingsgruppen – kommissorium	25
Bilag 2. Gennemførte uddannelsesaktiviteter i 2005	26

Indledning

Thorupgårdens udviklingsplan danner grundlaget for en målrettet, systematisk og sammenhængende udvikling i bocentret. Baggrunden for planen er de overordnede værdier, som Københavns Kommune står for: respekt, ligeværd, dialog og tillid.

Københavns Kommunes værdier perspektiveres i forhold til det socialpsykiatriske arbejde af Indenrigs- og Sundhedsministeriets og Socialministeriets fælles værdier fra 2005¹ om indsatsen for mennesker med en sindslidelse. Det er intentionen gennem dette værdigrundlag at skabe sammenhæng for mennesker med sindslidelse, og der peges fra de to ministerier på tre værdier som væsentlige i arbejdet med sindslidende:

Respekt skal være til stede i alle relationer mellem borgeren, netværket og de professionelle. Der skal herske respekt mellem faggrupper og imellem involverede sektorer. Endelig skal respekt indgå som værdi i samfundets helt overordnede holdninger til mennesker med sindslidelser. **Faglighed** betyder, at sindslidende skal tilbydes den behandling og sociale indsats, der er bedst og passer til den enkeltes behov og ønsker. Formålet med socialpsykiatrisk arbejde er at øge den sindslidendes muligheder for at mestre dagliglivet, mindske risikoen for udstødelse og fremme integrationen i det sociale liv. **Ansvar** er den tredje værdi, som her betyder, at alle skal tage personligt ansvar for at opnå den bedste løsning. Det gælder både fagfolk, forvaltningspersonale, pårørende, og den sindslidende selv.

De fælles værdier og udlægningen af dem giver god mening for arbejdet på Thorupgården. De giver retning for den fremtidige udvikling og dermed indhold til udviklingsplanen. Konkret er udviklingsplanen udarbejdet i en proces med deltagelse af beboerrådet, medarbejdere, pårørende og bestyrelsen.

Alt talmateriale er opgjort pr den 31.12.2005.

¹ Kilde: Indenrigs- og Sundhedsministeriet og Socialministeriet: *Fælles værdier i indsatsen for mennesker med sindslidelse*. 2005

Præsentation af Thorupgården

Thorupgården er et socialpsykiatrisk bocenter beliggende midt på Indre Nørrebro i København. Centret, som er opført i 1978, ejes af Københavns Kommune og drives som en selvejende institution.

Der er 110 boliger til voksne, der har en sindslidelse. 50 af boligerne er to-rums-lejligheder, og 50 er et-rums-lejligheder og er fordelt på 3 etager. På 4. sal er i 2005 etableret en boenhed for 10 unge psykisk syge i alderen 18–25 år. I stue-etagen ligger aktivitetsområdet, Caféen, med fitnesscenter, billard, bordtennis, biograf, computerværksted, solarium, tekstilværksted med mere. Der er desuden køkken og kantine, hvorfra der sælges mad til husets beboere, medarbejdere og gæster. Dertil kommer administrationen og teknisk afdeling. Der er ved starten af 2006 tilknyttet psykiatrisk konsulent til hver etage. Per den 1. marts 2006 tilknyttedes Thorupgården det Distriktspsykiatriske Center på Sankt Joseph.



Værdigrundlag

Thorupgården har den grundlæggende holdning, at mennesker er aktive, selvstændige, ansvarlige, kreative og sociale. Alle har med- og selvbestemmelse for sig selv og for de omgivelser, de er en del af. Derfor har alle mennesker krav på at blive respekteret ud fra deres egne værdier og deres eget miljø.²

² Uddrag af Thorupgårdens værdigrundlag (2003)

Retsgrundlag

Retsgrundlaget er Lov om Social Service, hvori visse afsnit er centrale for Thorupgården. Loven angiver, hvilke tilbud, der skal gives til beboerne i form af bolig, støtte og hjælp. Desuden præciseres, hvordan loven skal administreres, herunder forpligtelse i forhold til handleplaner, kvalitetsstandarder og brugerinddragelse.

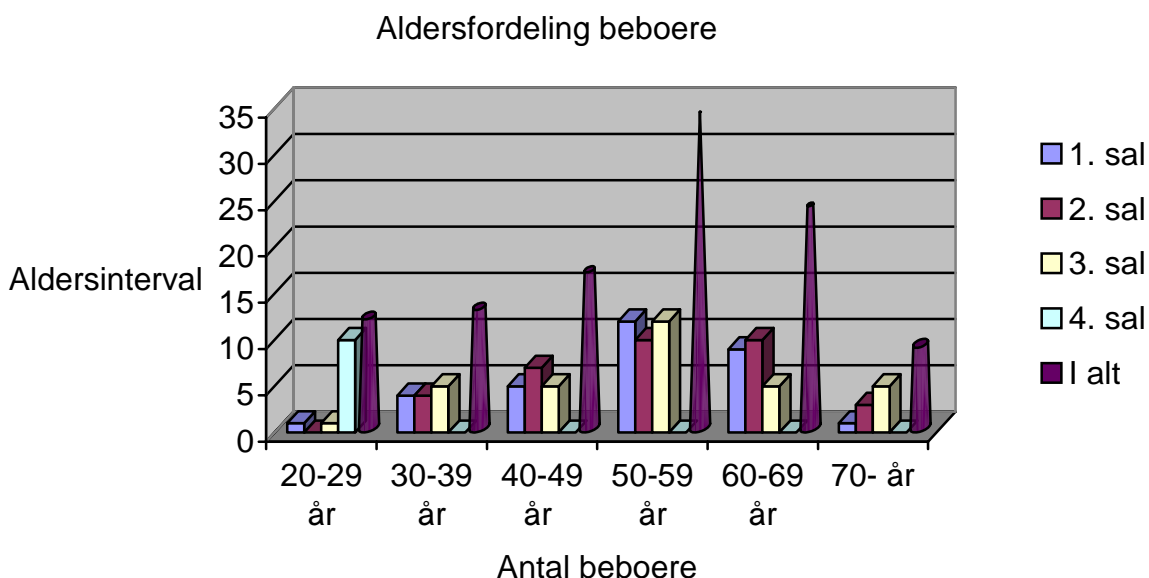
Ud fra dette retsgrundlag er kerneydelserne:

- *Boliger, der er egnet til længerevarende og midlertidige ophold jf. § 92 og § 93*
- *At yde en individuelt tilpasset og helhedsorienteret indsats jf. § 67*
- *Hjælp og støtte til personlig hjælp og pleje og til nødvendige praktiske opgaver jf. § 71*
- *Hjælp og støtte til at udvikle eller vedligeholde fysiske eller psykiske færdigheder jf. § 73*
- *Tilbud af behandlingsmæssig karakter, jf. § 86*
- *Kvalitetsstandard for bocentret, der giver information om serviceniveauet jf. § 110 a*
- *Tilbud til den enkelte beboer om at udarbejde en individuel handleplan jf. § 111*
- *Mulighed for beboernes indflydelse på tilrettelæggelse og udnyttelse af tilbudene jf. § 112*

Som alle andre borgere i samfundet har mennesker med en sindslidelse en række grundlæggende rettigheder som samfundsborger, blandt andet at bo i egen bolig og træffe beslutninger om eget liv. Det socialpsykiatriske tilbud består i at støtte beboerne til at kunne bruge de grundlæggende rettigheder.

Kerneydelserne udgør i hovedtræk bocentrets samlede funktionsområde, som følgelig former Thorupgårdens opgaver og ansvar – og udfordringer. Der skal løbende ske udvikling af alle ydelser, og udviklingsplanen er det redskab, som benyttes til at sætte fokus på kvalificering af udvalgte delområder.

Beboerrelaterede oplysninger ³



Gennemsnitsalderen er 51,6 år (56,1) og fordeler sig på 49 (42) mænd og 60 (58) kvinder.

Etnicitet

11 (10) beboere har anden etnisk baggrund end dansk. Det er henholdsvis 2 fra Iran, 2 fra Polen, 2 palæstinensere, 1 fra Chile, 2 fra Bosnien, 1 fra Libyen og 1 fra Grønland.

Uddannelser

47 beboere har gennemført en kortere eller længerevarende uddannelse, fra social- og sundhedshjælper til cand. med. så mange beboere har mange ressourcer.

Beskæftigelse

Mange beboere er udadvendte og har daglig kontakt til eksempelvis Askovgården, Fountain House, med mere. 7 beboere læser/studerer og 1 beboer er i praktik.

Det vil sige at 19 (16) beboere p.t. er meget ude af Thorupgården i dagtimerne.

³ Tal for 2005 til sammenligning er sat i parentes.

20 beboere har arbejde på Thorupgården og 14 beboere er meget aktive i Thorupgårdens bestyrelse, beboerråd og udviklingsgruppe (udviklingsgruppens kommissorium, se bilag 1). Derudover har en del beboere glæde af kurser og aktiviteter i Caféen på Thorupgården.

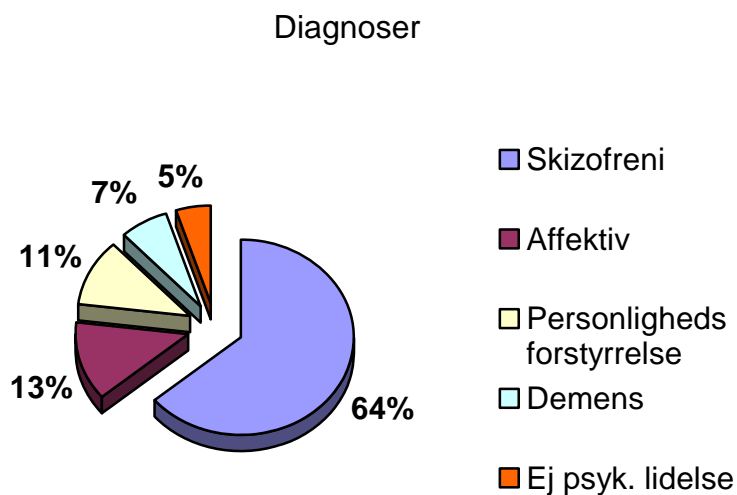
Økonomi

53 modtager højeste førtidspension, 14 ny førtidspension, 25 mellemste førtidspension, 13 folkepension, 1 delpension, 1 kontanthjælp og 2 forrevalidering.

10 (9) beboere har værger og 39 (20) beboere får bistand fra kontaktpersonerne til administration af økonomien.

Pårørende

100 (87) beboere har pårørende, 89 af disse beboere har god kontakt til deres pårørende. Kontaktpersonerne har samarbejde med de pårørende til 73 beboere og støtter op om kontakten mellem beboer og pårørende i 28 tilfælde.



Misbrug

14 (7) beboere har et moderat stofmisbrug og 22 (20) beboere har et moderat alkoholmisbrug.

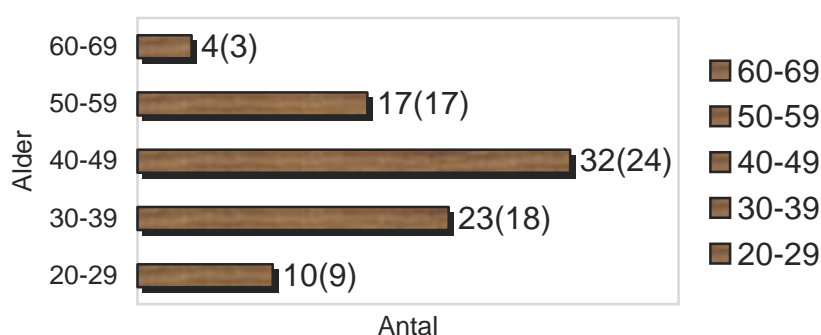
Indlæggelser i 2005

24 (18) beboere har været indlagt i alt 47 (42) gange svarende til 810 (946) indlæggelsesdage på psykiatrisk hospital. Heraf har 1 (6) af disse været tvangsindlæggelser.

9 (12) beboere har været indlagt i alt 16 (12) gange svarende til 76 (189) indlæggelsesdage på somatisk hospital.

Medarbejderrelaterede oplysninger

Aldersfordeling

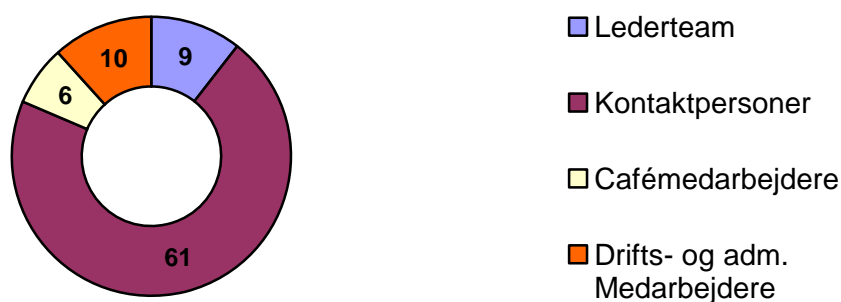


Gennemsnitsalderen er 42,3 år (42,7) og fordeler sig på 28 (15) mænd og 58 (56) kvinder.

Etnicitet

15 (13) medarbejdere har anden etnisk baggrund end dansk, det er henholdsvis 2 fra Chile, 3 fra Sverige, 1 fra Rusland, 1 fra Norge, 1 fra Marokko, 3 fra Tyrkiet, 1 fra Sri Lanka, 2 fra eks Jugoslavien og 1 fra Filippinerne.

Sammensætning af 86 (70) månedslønnede



Uddannelser

Lederteamet udgøres af: 3 social- og sundhedsassistenter/plejehjemsassistenter, 1 socionom, 3 sygeplejersker, 1 tekniker og 1 kok.

Kontaktpersonerne udgøres af: 1 social- og sundhedshjælper, 4 sygeplejersker, 20 pædagoger, 26 social- og sundhedsassistenter, 5 rengøringsmedarbejdere, 1 socialrådgiver, 2 ergoterapeuter, 1 stud. psyk. og 1 cand.scient.soc.

Cafémedarbejderne udgøres af: 1 sygeplejerske, 3 pædagoger, 1 tømrer og 1 rengøringsmedarbejder.

Drifts- og administrative medarbejdere udgøres af: 1 tømrer, 3 administrativt uddannede, 5 køkkenassistenter og 1 rengøringsmedarbejder.

Se bilag 2 om uddannelsesaktiviteter i 2005.

Driftsrelaterede oplysninger

Udlejningsprocent over boliger i 2005

Norm. 31 dage x 100 boliger og 334 dage x 110 boliger = 39.840 dage

Udlejede dage = 39.502 dage

"Flytte" dage ¹⁾ = 217 dage

I alt 39.719 dage = udlejningsprocent på 99,7 % (98,56 %)

¹⁾ Heraf 7 et-rumslejligheder á 12 dage og 7 to-rumslejligheder á 19 dage.

Udlejningsstatus per 31.12.2005

"SUF" Borgere	"FAF" Borgere	Ledige boliger	I alt
7	102	1	110

3 af "SUF" borgerne venter på anden bolig, 2 i kommunen og 1 uden for København.

I 2005 er 5 beboere flyttet til egen bolig, 3 er flyttet til et plejehjem og 6 beboere er afgang ved døden. Herudover har der været 12 interne flytninger.

Venteliste:

Der er 53 ansøgere til en § 92 bolig på Thorupgården per 31.12.2005.

Der er 2 ansøgere til en § 93 bolig på 4. sal per 31.12.2005.

Årsregnskab 2005

	Budget	Kalkule
Lønninger	28.047.000	28.047.000
Øvrig drift	6.467.062	6.467.062
Normbelagt bud- get	34.514.062	34.514.062
Aktiviteter udenfor normbelagt bud- get	156.162	156.162
Faste ejendoms- udgifter	6.567.776	6.567.776
Udmeldt budget	41.238.000	41.238.000
Ekstraordinære bevillinger		
Total	41.238.000	41.238.000



Kvalitetsstatus

Udviklingsgruppen har løbende haft fokus på realisering af udviklingsplanen og på at udvælge den bedst egnede metode til den enkelte opgave. Arbejdet har undervejs givet anledning til dialog om værdier. F.eks. har den konkrete betydning og udmøntning af "ligeværdighed" været diskuteret i en række sammenhænge, hvor beboere og medarbejdere har været samlet.

Kvalitetsmål fra udviklingsplan 2005

For hvert af de 10 kvalitetsmål i udviklingsplan 2005 beskrives nedenstående initiativerne samt resultaterne (i kursiv) og graden af målopfyldelse.

Gøre strukturen færdig og synlig

Der er udarbejdet *kommissorium for udviklingsgruppen og for uddannelsesrådet*. Begge er godkendt af SU/SI og beboerrådet. *Thorupgårdens og beboerrådets indflydelsesstruktur* er beskrevet og synliggjort i alle afdelinger. Information om strukturen hører med i introduktionsprogram for både beboere og medarbejdere. Målet er opfyldt.

Udarbejde pårørendepolitik

Ved en temadag for pårørende, beboere og medarbejdere blev der arbejdet med at afdække ønsker og muligheder for samarbejdet. Efterfølgende har en gruppe bestående af pårørende, beboer og medarbejdere udarbejdet forslag til *en pårørendepolitik for Thorupgården og til oprettelse af en støtteforening*, der primært skal arbejde med realisering af pårørendepolitikken. Begge forslag er kommenteret og godkendt af Thorupgårdens bestyrelse d. 27. september 2005 efter høring i relevante råd og udvalg i huset. Målet er opfyldt.

Synliggøre kontaktpersonens funktioner

En undergruppe af SU/SI har udarbejdet en *beskrivelse af kontaktpersonens funktioner*, som har været til høring i beboerrådet og er vedtaget i SU/SI. Den anvendes ved ansættelse af kontaktpersoner uanset faglig baggrund og skal evalueres i maj/juni 2006. Målet er opfyldt.

Kvalitetsudvikling af handleplan og beboermappe

En arbejdsgruppe bestående af beboere og medarbejdere har arbejdet med opgaven og specielt med at placere handleplanen som omdrejningspunkt i do-

kumentationsmaterialet. En *fornyset udgave af beboermappen* er implementeret.

Målet er opfyldt.

Udvikling af beboermappe og handleplan som samarbejdsredskab

I forbindelse med revurdering af beboermappens indhold er der udarbejdet et sæt *etiske retningslinier* for, hvordan beboer og medarbejder kan samarbejde om beboermappen.

Målet er opfyldt.

Justere informationsmateriale om Thorupgården

Thorupgårdens *hjemmeside*, som blev åbnet i slutningen af 2005, er det væsentligste resultat for dette kvalitetsmål. Hjemmesiden erstatter den eksisterende informationspjece og indeholder desuden uddybende oplysninger og relevante links til brug for beboere, pårørende og andre interesserede.

Målet er opfyldt

Udarbejdelse af introduktionsprogram for medarbejdere

Der er udarbejdet et *introduktionsprogram*, der skal gennemføres i de første 4 uger af ansættelsesforholdet. Programmet sikrer, at den nye medarbejder klædes på til at kende sit fagområde, det fysiske miljø i og uden for huset, lovgrundlag og sikkerhedsforanstaltninger. Programmet evalueres primo 2006.

Målet er opfyldt.

Udarbejdelse af introduktionsprogram for nye beboere

Der er udarbejdet et *introduktionsprogram for nye beboere*. Intentionen med programmet er, at den nye beboer får tilbud om informationer, der er nødvendige for, at han eller hun føler sig hjemme og efter ønske kan bruge faciliteterne i sin bolig og i nærmiljøet. Programmet evalueres primo 2006, eller når det har været anvendt mindst 5 gange.

Målet er opfyldt.

Møder i boafdelingerne skal skabe fællesskab og udgøre et socialt rum, hvor der også kan tages beslutninger.

Via spørgeskemaer og fra referater er der indhentet oplysninger om beboermøderne på etagerne, om form og indhold, deltagerkreds, ramme for mødet m.m. Besvarelserne giver ikke entydige svar på, hvad der er godt og skidt. Dog er der den fællesnævner, at *kontaktpersonernes indsats for at motivere til deltagelse er væsentlig*. Der er formuleret *krav til mødeformen* om, at der afholdes møde 1 gang om ugen, at der foreligger en dagsorden med visse faste punkter

og om, at der føres referat. Desuden har arbejdet med emnet sat *fokus på mødernes delelementer*, således at det kan diskuteres på et mere konkret grundlag, hvad der kan medvirke til at skabe "det gode møde".

Målet er delvist opfyldt.

Etablering af et uddannelsesråd

Uddannelsesrådet er etableret og fungerer. Det har ansvar for prioritering og retning af uddannelsesaktiviteter for beboere og medarbejdere. Rådet beslutter og tilrettelægger uddannelsesaktiviteter inden for den økonomiske ramme med baggrund i udviklingsplanen.

Målet er opfyldt.

Sammenfattende

Flere temaer i afsnittet om perspektiver og udfordringer i udviklingsplan 2005 har vist sig at være modnet til blive genstand for målfastsættelse i nærværende udviklingsplan. Udviklingsplanen har således været et reelt styrings- og arbejdsredskab, og dens fokusområder har matchet Thorupgårdens virkelighed, enten de havde form som egentlige målsætninger eller som perspektiver og udfordringer. Udviklingsplanen har været med til at skabe og synliggøre Thorupgårdens identitet som bocenter, og har udgjort basis for udviklingsarbejdet i årets løb.



Perspektiver og udfordringer

Strukturreform

Kommunalreformen med dannelse af nye kommuner og etablering af regioner vil medføre ændrede strukturer for det eksterne samarbejde, som træder i kraft i 2007. Det giver anledning til at danne nye netværk og kontakt med nye samarbejdspartner, som forventes at kunne forny debatten og bringe viden i spil til udvikling af socialpsykiatrien. Udfordringen for Thorupgården består i at være op-søgende og i at søge samarbejde for at bidrage til at skabe ny viden på det socialpsykiatriske område.

Mulig ændring af strukturen af bocentrene

Den politiske debat om omstrukturering af bocentrene afføder refleksion over, hvilke faktorer, der spiller ind for at skabe kvalitet. Der bør fokuseres på elementer som beliggenhed, organisering, faglighed og størrelse, og på Thorupgården er det nærliggende også at tænke på muligheden for at åbne huset for borgere fra lokalområdet. Beboernes oplevelse af hvad der er godt og skidt er central, og beboernes mening vejer tungt i diskussionerne om, hvad der skaber kvalitet, og hvordan kvaliteten kan forbedres.

Beskæftigelsesmuligheder udenfor Thorupgården

Der er udformet et særligt projekt til i 2006⁴ at fremme, at beboerne på Thorupgården integreres i lokalområdet. Fra projektbeskrivelsen gengives her formål og mål. Formålet er

- *at igangsætte et udviklingsforløb i lokalsamfundet, som imødekommer de differentierede ønsker og behov for daglige aktiviteter for beboere i Thorupgården, særligt hvad angår arbejde, men også i relation til uddannelse, undervisning, idræt, kost og fritid.*
- *på samme tid at bidrage til en lokal integrationsproces, hvor beboere i Thorupgården, afhængig af ønsker og behov, får mulighed for at indgå i sociale fællesskaber i relevante og meningsfulde aktivitetssammenhænge sammen med andre mennesker, som ikke nødvendigvis har psykiske vanskeligheder.*
- *at identificere og udvikle resterhvervsevne hos de involverede beboere i Thorupgården og borgere fra lokalmiljøet.*
- *at lukke op for Thorupgårdens muligheder for borgere fra lokalmiljøet, som kan profitere af disse, idet integration i denne forbindelse forstås som en gensidig proces.*

⁴ Projektets titel: Lokal Integration af borgere med psykiske vanskeligheder

Projektet har følgende mål:

1. Som en del af projektet forventes det, at mindst 3 beboere i Thorupgården inden projektperiodens udgang har påbegyndt for dem meningsfulde arbejdsmæssige aktiviteter i lokalsamfundet.
2. Et andet mål består i, at der er skabt samarbejdspraksis mellem Thorupgården og Lokalcenter Nørrebro om integration af Thorupgårdens beboere i lokalområdet.
3. Endvidere er det et mål, at der i projektforløbet skabes større kendskab til Thorupgården i lokalmiljøet, hvilket forventes at resultere i, at Thorupgårdens tilbud bruges af borgere i nærmiljøet.
4. Som følge af konceptet for nærværende projekt forventes, at der sker en kompetenceudvikling af de ansatte kontaktpersoner på Thorupgården. En kompetenceudvikling, der sætter kontaktpersonerne i stand til at støtte beboerne til at vælge og indgå i aktiviteter

Der er ansat en projektleder i hele 2006 til at realisere projektet, og udviklingsgruppen er styregruppe for projektet. Evalueringen vil foregå som proces- og resultatevaluering som beskrevet i projektbeskrivelsen.

Projekt om metoder ved unges selvskadende adfærd

Thorupgården er med i et projektarbejde initieret af Center for Evaluering om behandling og rehabilitering af unge med selvskadende adfærd. Projektet består i at danne og understøtte et videnskabeligt netværk af praktikere, der forsøger at indkredse og beskrive, "hvad der virker". Projektet varer i alt ca. 2 år og forventes afsluttet oktober 2006 med en landsdækkende formidlingskonference efter afsluttende rapportering. Projektets formål er *(citat)*

- At kortlægge og skaffe mere kundskab om denne brugergruppes problemstillinger
- Indsamle og analysere viden om faktisk forekommende socialpsykiatriske arbejdsmåder/ metoder
- Finde karakteristiske forskelle og ligheder ved forskellige behandlings- og rehabiliteringsmetoder for denne gruppe brugere
- Hvad virker? Dvs. hvad karakteriserer de arbejdsmetoder, som i særlig grad påvirker selvskadende adfærd positivt?
- Formidling af den indsamlede viden

Thorupgårdens 4. sal er udvalgt sammen med 4 andre boenheder for unge til at være med i netværket. På 4. sal deltager 2 medarbejdere og beboere med selvskadende adfærd. Projektet indebærer måling af selvtillid og selvværd og kvalitative interviews med de deltagende beboere før og efter aktiviteter, som antages at udvikle deres selvopfattelse. Samtidig registreres antallet af selvskadende adfærd i projektperioden.

Center for Evaluering koordinerer og leder projektet og bistår med konsulentbistand. Socialministeriet understøtter projektet økonomisk, hvilket betyder, at der kompenseres delvist for udgifter i forbindelse med projektet.

Støtteforeningen for Thorupgården

Støtteforeningen for Thorupgården er etableret i 2005 og udgør en platform for udmøntningen af pårørendepolitikken. Der ligger mange mulige aktivitetsområder inden for dens vedtægter, og kunsten vil specielt i starten bestå i at udvælge aktiviteter i forhold til foreningens ressourcer og medlemmernes interesser. Det er vigtigt, at foreningen markerer sig i 2006 og får succes med en eller flere aktiviteter. Bestyrelsen er sammensat af beboere, medarbejdere og pårørende, og foreningen har god opbakning i organisationen.

Tranehavegård

En helt konkret udfordring består i udvidelse af driftsområdet med en institution mere. Efter den politiske beslutning i BR om etablering af Tranehavegård som socialpsykiatrisk tilbud har forvaltningen besluttet, at Tranehavegård skal tillægges Thorupgården som særlig enhed i slutningen af 2006, når der er foretaget ombygning til 24 boliger. Tranehavegård er beliggende på Baunehøj Allé i Lokalcenter Kongens Enghaves område. Målgruppen har behov for personalestøtte i dag- og aftentimerne. Der etableres mulighed for telefonisk kontakt og tilkald af personale ved behov via natbasen på Thorupgården. Beboerne visiteres efter almindelig visitationsprocedure. De trænes i at klare sig i en mere selvstændig bolig og i at skabe en struktureret hverdag med aktiviteter i og uden for botilbuddet. Der skal ansættes særskilt personale til Tranehavegård.

Indhold i rammerne

2005 har på en række områder været det år, hvor der blev skabt rammer: Organiseringen blev gjort tydelig for beboere og medarbejdere. Dokumentationsmaterialet blev justeret. Caféen, Thorupgårdens aktivitetsområde, blev renoveret, og der blev ansat nyt personale. Lederne fik en uddannelse i systemisk tænkning. I 2006 vil opgaven bestå i at fylde rammerne ud i overensstemmelse med de overordnede værdier og med vægt på beboernes indflydelse.

Kvalitetsmålsætninger og kvalitetsmål

Thorupgårdens seks kvalitetsmålsætninger er styrende for udviklingen i 2006, og de tilhørende kvalitetsmål er bestemmende for, hvilke initiativer der skal tages for at opfylde målsætningerne. Det er udviklingsgruppen, der har ansvaret for realiseringen af udviklingsplanen og for at formidle resultater af evalueringer.

Recoveryorientering som afsæt for udviklingsplanen

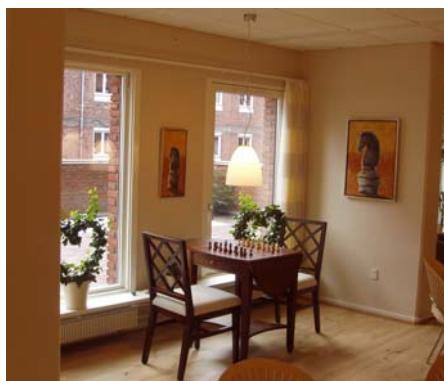
I arbejdet med recovery støtter Thorupgården sig til den litteratur, der siger, at et recoveryorienteret system beskæftiger sig med rammerne for indsatsen, indsatsens indhold, dens relationer og endelig spørgsmålet om valgmuligheder.⁵

Teorien fastslår fire nøgleværdier for recoveryorientering:

Personorientering	Det enkelte menneske sættes først – ressourcer før diagnoser, behandling og begrænsninger
Personinvolvering	Det enkelte menneskes egne erfaringer og præferencer inddrages i, alt hvad der vedrører ham eller hende
Selvbestemmelse	Der skal altid være valgmuligheder. Den enkelte træffer selv valget
Potentiale for udvikling	Den grundlæggende indstilling er, at alle har mulighed for at vokse og gro

Denne tænkning ligger bag formuleringen og indholdet af alle kvalitetsmålsætninger og kvalitetsmål.

Recovery har stærke fællestræk med den systemiske tankegang, som er ført ind i Thorupgården via ledernes uddannelse og dermed forventes at kunne understøtte arbejdet med recovery.



⁵ Kilde: Jensen, Pernille (red): *Recovery på dansk*. Systime Academic, 2004

Kvalitetsmålsætning 1

Alle beboere skal have tilbud om beskæftigelse, som de er motiveret til at deltage i. Beskæftigelse skal her forstås bredt som f.eks. at dyrke interesser, deltage i uddannelse, have job og dyrke motion. Beskæftigelsen har altid udspring i beboerens ønsker og kan foregå i eller uden for Thorupgården.

Kvalitetsmål: Skabe beskæftigelsesmuligheder på Thorupgården

Mål *Beskæftigelsesmulighederne på Thorupgården skal bibeholdes, udvikles og suppleres.
Beboere, der er i beskæftigelse på Thorupgården, skal føle det meningsfuldt.*

Beskæftigelse består i (1) aktiviteter og undervisning etableret i Caféens regi, (2) gruppesamvær ledet af kontaktpersoner eller af (3) egentlige job i køkken, Caféen, teknisk afdeling eller administrationen.

1) *Aktiviteter*

Caféens medarbejdere skal understøtte beboernes ønsker om beskæftigelse og realisere dem som aktivitet eller undervisning i Caféens faciliteter, i værkstedet, i musikrummet eller udendørs. De nyindrettede fysiske rammer giver gode muligheder for revurdering og nyetablering af tilbud i Caféen.

2) *Gruppesamvær ledet af kontaktpersoner*

Et struktureret gruppesamvær om sund levevis "Løsning for livet" har haft god tilslutning i 2005, og deltagerne har ønsket at fortsætte. Det skal afdækkes om andre beboere har interesse for at deltage i denne type samvær, og hvis det er tilfældet, tages de nødvendige initiativer.

3) *Beboerjob*

Alle afdelinger er fortsat opmærksom på at definere og opslå job, som kan søges af beboere med Caféen som formidler. Beboernes job omfattes af den generelle arbejdspladskultur i den pågældende afdeling. Det gælder krav til f.eks. påklædning, mødepligt og opførsel.

Evaluerings består i, at udviklingsgruppen registrerer de iværksatte beskæftigelsesinitiativer med hensyn til arten af aktiviteter og antallet af brugere. Beboerne spørges om deres tilfredshed med beskæftigelsen. Hvor det er muligt, sammenlignes med aktivitetsniveauet i 2005. Til evalueringen hører at sætte fokus på, om der er beboere, som er motiverede for aktiviteter, som ikke er imødekommet.

Kvalitetsmålsætning 2

Der skal arbejdes med misbrug fra flere synsvinkler, således at beboere og medarbejdere får en klar opfattelse af holdningen til misbrug på Thorupgården og ved, hvordan der handles i tilfælde af misbrug blandt beboerne.

Kvalitetsmål: Formidling af viden om misbrug

Mål Beboerne skal have øget viden om misbrug og opleve tryghed ved, at boccetrets medarbejdere er i stand til at hjælpe professionelt omkring misbrugsproblemer. Medarbejdere skal have øget kompetence til at diskutere og rådgive om misbrugsproblemer.

Der nedsættes en gruppe bestående af medarbejdere og beboere, som får til opgave at formidle viden om

- misbrug og psykisk sygdom
- handlemuligheder, herunder, hvad siger loven og hvad gør andre boccetre?
- samarbejde med nærpolti og misbrugsteam
- SOF's misbrugspolitik
- Behandlingsformer/ muligheder – NADA etc.

Evalueringen består i en registrering af initiativerne samt i at afdække, hvordan beboere og medarbejdere føler sig klædt på til dialog og handling omkring misbrugsspørgsmål. Evaluering foretages af udviklingsgruppen.

Kvalitetsmål. Udarbejde en misbrugspolitik

Mål Thorupgården skal have en misbrugspolitik, som giver beboere og medarbejdere handlemuligheder ved tilfælde af misbrug og anvisninger til forebyggelse af misbrug.

For beboerne betyder misbrugspolitikken et værn mod misbrug og en sikkerhed for, at der bliver handlet på misbrug. For medarbejderne angiver misbrugspolitikken boccetrets holdning og handlinger omkring misbrug. For organisationen skaber misbrugspolitikken klarhed i misbrugsspørgsmål over for samarbejdspartner og interessenter f.eks. visitationen, nye beboere og det omgivende samfund.

Der nedsættes en gruppe af beboere og medarbejdere, som udarbejder en misbrugspolitik og en plan for implementering af denne.

Evalueringen foretages af udviklingsgruppen og indebærer registrering af, at politikken er udarbejdet og at implementeringsplanen er gennemført. Efterfølgende opsamles erfaringer fra alle afdelinger med fokus på, hvordan beboere/medarbejdere har kunnet anvende misbrugspolitikken i konkrete situationer.

Kvalitetsmålsætning 3

Thorupgården har deltaget i Dogme 2, som er økologiprojekt for døgninstitutioner i Københavns Kommune. Projektet er afsluttet med udgangen af 2005, og Thorupgårdens køkken ved at blive godt forankret med økologisk madproduktion. Der skal fortsat arbejdes med økologi, ved at andelen af økologiske råvarer i madproduktionen forøges, og ved at afdække mulighederne for at dyrke økologiske grønsager. Økologi matcher de initiativer, der fremmer sundhed, motion og sund livsstil. Desuden er der på Thorupgården et fagligt potentiale og en motivation til at arbejde med økologi.

Kvalitetsmål: Øget andel af økologiske råvarer i madlavningen

Mål *Køkkenet skal øge andelen af økologiske råvarer fra 75% ultimo 2005 til 90% i 2006. Kontaktpersoner skal føre dialog med beboerne om madens betydning og skal samarbejde med køkkenet om økologisk tankegang.*

For beboerne betyder dette en sundere mad og et øget fokus på sundhed og på kostens betydning for sundheden. For medarbejderne betyder det, at husets mad kan indgå som et motiverende element i dialogen med beboerne om sund levevis. Desuden kan medarbejderne selv købe økologisk mad på arbejdspladsen. Økologien styrker organisationens image og sender et signal til omverdenen om, at på Thorupgården er der fokus på miljøet og på den mad, der tilbydes beboere og medarbejdere.

Evaluering foretages af miljøkontrollen, som hvert kvartal måler andelen af anvendte økologiske råvarer i maden på Thorupgården. Udviklingsgruppen indhenter oplysninger via kostudvalget om tilfredshed og eventuelle problemstillinger vedrørende den økologiske mad og indstillingen til økologi.

Kvalitetsmål: Afdække muligheder for at dyrke økologiske grønsager

Mål Mulighederne for at dyrke økologiske grønsager som supplement til køkkenets forbrug skal afdækkes. Eventuelle muligheder afprøves.

For beboerne vil det betyde en ny mulighed for beskæftigelse, som måske kan føre til en jobudvidelse for det eksisterende havehold. Medarbejderne vil kunne tilbyde og motivere beboere til endnu en aktivitet, og organisationen vil få ny erfaring ved at lægge en aktivitet uden for husets fysiske område og dermed skabe nye samarbejdsrelationer.

Med køkkenlederen som tovholder konkretiseres mulighed for økologisk dyrkning, herunder

- afdække interessen for aktiviteten fra beboere
- økonomiske konsekvenser
- andre ressourcekrav, f.eks. vidensmæssigt
- praktisk planlægning

Evaluering består i, at udviklingsgruppen følger fremdriften af projektet løbende via tilbagemeldinger fra lederen af køkkenet.

Kvalitetsmålsætning 4

Der skal foretages en sikring og udvikling af kvaliteten af dokumentationen.

I 2005 er skabeloner til beboermappe, herunder handleplan justeret, og der er skabt etiske retningslinier for, hvordan beboermappen kan bruges i samarbejdet mellem beboer og kontaktperson. Der er behov for at definere kvaliteten af materialet både som dokumentation og som dialogredskab.

Kvalitetsmål: Kvalitetssikring og -udvikling af dokumentationen

Mål Kvaliteten af beboermappen, herunder handleplanen som dokumentation og dialogredskab skal identificeres, diskuteres og udvikles.

Beboerne får herved større sikkerhed for et godt samarbejde og klarere bevidsthed om bocentrets kvalitet. Medarbejderne får indflydelse på udformning og anvendelse af deres arbejdsredskaber. Bocentret opnår en højere kvalitet af den faglige dokumentation.

Udviklingsgruppen tager initiativ til at udarbejde en model for egenkontrol på beboermapper og medicinadministration. Desuden skabes rum for dialog om dokumentationen i grupper bestående af beboere og medarbejdere. Grupperne sættes sammen på tværs af etagerne.

Evaluering består i, at udviklingsgruppen følger op på egenkontrollerne og på emner fra drøftelser mellem beboere og medarbejdere.

Kvalitetsmålsætning 5

Beboere på Thorupgården skal tilbydes muligheder for at deltage i demokratiske processer ved bl.a. beslutningstagning og konflikthåndtering. Konkret foregår det ved møder om fælles anliggender.

Kvalitetsmål: Brugen af møder på etagerne

Mål *Etagemøderne skal have et indhold og en form, så mange beboere har lyst at komme og føler, at der sker noget der kommer dem ved.*

Evalueringerne af etagemøderne i 2005 viste, at der er behov for at arbejde videre med at kvalificere disse møder. Specielt er der grund til at fokusere yderligere på kontaktpersonernes indsats.

Beboerne skal opleve, at møderne er vedkommende, og at de har indflydelse. Medarbejderne skal lære at skabe møder med substans, hvor der behandles muligheder, forslag, konflikter m.m., som bidrager til at understøtte en hverdag med indhold for beboerne. Møderne og strukturen for møderne skal styrke sammenhængen i organisationen og udnyttelsen af husets samlede tilbud.

Afdelingslederne og beboerrådsrepræsentanterne har til opgave at have fokus på, hvad der virker i forhold til etagemøderne med hensyn til deltagerantal, engagement, medarbejdernes forarbejde, emner m.m.

Evaluering består i, at der inden sommer 2006 foretages en spørgeskemaundersøgelse i lighed med 2005. Resultatet drøftes i udviklingsgruppen, i beboerrådet og i ledergruppen.

Kvalitetsmålsætning 6

Der skal sættes fokus på samarbejde, idet al aktivitet på Thorupgården foregår i et samspil mennesker imellem. Der udvælges samarbejdsflader, som gøres til genstand for undersøgelse af kvaliteten af samarbejdet.

Kvalitetsmål: Udvikle samarbejdet med beboerne og medarbejderne imellem

Mål *Der skal sættes ord på ønsker og krav til hinanden i alle samarbejdsrelationer, og der skal handles med respekt og hensyntagen til disse.*

Beboerne skal opleve respekt og ligeværdighed i dialogen. Det blev tydeligt ved arbejdet i 2005, at samarbejdet mellem kontaktperson og beboer er af stor betydning for, hvordan beboeren kommer videre og udvikler strategier for sit liv. Medarbejderne får derved anledning til at træne den professionelle kommunikation i praksis. For organisationen styrkes omdømmet som et professionelt og kvalificeret bocenter og en arbejdsplads med faglige udfordringer til sine medarbejdere.

Der skabes rum til dialog og udveksling af erfaringer med deltagelse af

- *beboere og samarbejdsparter med forskellig relation, bl.a.:*

- beboer/ kontaktperson
- beboer/ kontaktperson/ pårørende
- beboer/ kontaktperson/ arbejdsgivere eller andre

- *medarbejdere med forskelligt arbejdsområde, bl.a.:*

- fra forskellige etager
- fra etagerne, Caféen og serviceafdelinger
- fra serviceafdelingerne indbyrdes

Evalueringen foregår ved tilbagemeldinger om indholdet og kvaliteten i dialogerne og om erfaringsrum, som metode til udvikling af samarbejde.

Tids- og handlingsplan

På følgende side er angivet i skemaform, hvornår og af hvem der skal arbejdes med de respektive kvalitetsmål.

Det planlægges at holde en temadag i oktober 2006 med henblik på at se på resultaterne og foretage nødvendige justeringer af udviklingsplanen i forhold til 2007.



2006	Jan	Feb	Mar	Apr	Maj	Jun	Jul	Aug	Sept	Okt	Nov	Dec		
Opgave								Aktører						
Skabe beskæftigelsesmuligheder påThorupgården								Samtlige medarbejdere						
Formidling af viden om misbrug								Arbejdsgruppe						
Udarbejde en misbrugspolitik								Arbejdsgruppe						
Øget andel af økologiske råvarer i madlavningen								Køkkenleder						
Afdække muligheder for at dyrke økologiske råvarer								Køkkenleder som tovholder						
Kvalitetssikring og –udvikling af dokumentationen								Udviklingsgruppen						
Brugen af møder på etagerne								Afdelingsledere + beboer-råd						
Udvikle samarbejdet med beboerne og medarbejderne imellem								Udviklingsgruppen						
Udviklingsgruppen er ansvarlig for evaluering af udviklingsaktiviteterne														

Bilag 1. Udviklingsgruppen – kommissorium

Formål

Udviklingsgruppen arbejder med udvikling og kvalificering af Thorupgården som bocenter i et samarbejde mellem beboere og medarbejdere.

Opgaver

Udviklingsgruppen udarbejder Thorupgårdens udviklingsplan i en proces med mange involverede og har medansvar for at realisere den. Udviklingsgruppen varetager opgaver, der følger af udviklingsplan og sørger for evaluering og videreførelse af arbejdet.

Opgaveløsningen formes af udviklingsgruppen og kan gennemføres af gruppen selv eller af andre f.eks. en arbejdsgruppe.

Sammensætning

Udviklingsgruppen består af beboere og medarbejdere fra alle etager samt repræsentanter fra Café og Køkken. Bocenterchefen er født medlem, og udviklingskonsulenten er sekretær og tovholder på gruppens arbejde. Medarbejderrepræsentanter er både ledere og ikke-ledere.

Sammenhæng i organisationen

Udviklingsgruppen er i tæt samarbejde med beboerrådet og SU/SI om opgaverne og opgaveløsningen.

01.03.2006

Bilag 2. Gennemførte uddannelsesaktiviteter i 2005

Uge	Varighed	Kursus	Deltagere
8	2 dage	Lederuddannelse Systemisk ledelse	Ledergruppen
10	3 dage	Praktikvejlederuddannelse Frøbel Seminariet	3 medarbejdere
11	2 dage	Personalejura	2 medarbejdere
12	2 dage	Lederuddannelse Systemisk ledelse	Ledergruppen
15	1 uge	AMU - medicinadministration	3 medarbejdere
15	3 dage	Lederuddannelse MBTI	Ledergruppen
17	2 dage	Lederuddannelse Systemisk ledelse	Ledergruppen
18	1 uge	Økologi - pædagogisk personale	2 medarbejdere
19	2 dage	Lederuddannelse MBTI	Ledergruppen
21	2. dage	Lederuddannelse Systemisk ledelse	Ledergruppen
24	1 dag	Personalejura	13 ledere og teamkoordinatorer
32	1 uge	Økologi – pædagogisk personale	2 medarbejdere
33-34	2 uger	Økologi - køkkenpersonale	1 medarbejder
35	2 dage	EDB-kursus	14 medarbejdere
36	3 dage	Lederuddannelse	Ledergruppen
37	3 dage	Teamlederuddannelse	Ledere og teamkoordinatorer
37 og 40	2 uger	Socialpsykiatri 1	4 medarbejdere
38 og 43	3 + 2 dage	Arbejds miljøkursus	2 ledere
39	2 dage	EDB-kursus	16 medarbejdere
44	6 timer	1. hjælps kursus	14 medarbejdere
45	6 timer	1. hjælps kursus	14 medarbejdere
46	1 uge	Forebyggelse af selvmord	1 medarbejder
47	3 timer	Brandbekæmpelse	14 medarbejdere
48	3 timer	Brandbekæmpelse	16 medarbejdere
50	1 uge	Psykisk sygdom og misbrug	2 medarbejdere

Desuden

Farmakologi for ikke sundhedsfaglige medarbejdere, 6½ dag incl. gennemgang af skriftlig hjemmeopgave. 13 medarbejdere

Kontaktperson-uddannelse 8 medarbejdere

Psykiastrifondens psykiatri uge, uge 15 Et antal medarbejdere